



# АДМИНИСТРАЦИЯ ГОРОДСКОГО ОКРУГА ПЕРВОУРАЛЬСК ПОСТАНОВЛЕНИЕ

22.07.2021

1499

г. Первоуральск

Об утверждении проекта планировки и межевания территории, в границах планировочной структуры, по адресу: Свердловская область город Первоуральск, улица Трактовая

Руководствуясь статьей 46 Градостроительного кодекса Российской Федерации от 29 декабря 2004 года № 190-ФЗ, Администрация городского округа Первоуральск

## ПОСТАНОВЛЯЕТ:

1. Утвердить проект территории, в границах планировочной структуры, по адресу: Свердловская область город Первоуральск, улица Трактовая (приложение).
2. Настоящее постановление опубликовать в газете «Вечерний Первоуральск» и разместить на официальном сайте городского округа Первоуральск в информационно-телекоммуникационной сети «Интернет» по адресу: [www.prvadm.ru](http://www.prvadm.ru).
3. Контроль за исполнением настоящего постановления возложить на заместителя Главы Администрации городского округа Первоуральск по муниципальному управлению Д.М. Крючкова.

Глава городского округа Первоуральск

И.В. Кабец



Приложение  
УТВЕРЖДЕН  
постановлением Администрации  
городского округа Первоуральск  
от 22.07.2021 № 1411

Проект планировки и межевания территории в границах планировочной структуры, по  
адресу: Свердловская область город Первоуральск, улица Тракторная

## Исходные данные

Проект межевание территории разработан на основании:

Постановления Администрации городского округа Первоуральск от 22 марта 2021 года №463 «О разработке проекта межевания территории в границах планировочной структуры, по адресу: Свердловская область город Первоуральск, улица Трактовая».

Постановления Администрации городского округа Первоуральск от 21 мая 2018 года № 822 «Об утверждении планировки территории «красных линий» города Первоуральск»

При разработке проекта межевания территории были использованы нормативные документы:

Градостроительный кодекс Российской Федерации (в действующей редакции).

Земельный Кодекс Российской Федерации (в действующей редакции).

Приказ Минэкономразвития России от 19 сентября 2018 года № 498 «Об утверждении требований к структуре и форматам информации, составляющей информационный ресурс федеральной государственной информационной системы территориального планирования» (Зарегистрировано в Минюсте России 04 апреля 2019 года № 54289).

Федеральный закон от 21 декабря 1994 года № 68-ФЗ «О защите населения и территорий от чрезвычайных ситуаций природного и техногенного характера».

Федеральный закон от 13 июля 2015 года № 218-ФЗ «О государственной регистрации недвижимости».

Постановление Правительства Российской Федерации от 31 декабря 2015 года № 1532 «Об утверждении Правил предоставления документов, направляемых или предоставляемых в соответствии с частями 1, 3 - 13, 15 статьи 32 Федерального закона «О государственной регистрации недвижимости» в федеральный орган исполнительной власти (его территориальные органы), уполномоченный Правительством Российской Федерации на осуществление государственного кадастрового учета, государственной регистрации прав, ведение Единого государственного реестра недвижимости и предоставление сведений, содержащихся в Едином государственном реестре недвижимости».

СП 42.13330.2016 Градостроительство. Планировка и застройка городских и сельских поселений. Актуализированная редакция СНиП 2.07.01-89\*.

Распоряжение Губернатора Свердловской области от 11 апреля 2011 года № 87-РГ «О повышении антитеррористической защищённости мест массового пребывания людей на территории Свердловской области».

Распоряжение Правительства Свердловской области от 26 декабря 2011 года № 2360-РП «О соблюдении требований законодательства о санитарно-эпидемиологическом благополучии населения при осуществлении градостроительной деятельности на территории Свердловской области».

Генеральный план города Первоуральск, решение Первоуральской городской Думы от 25 сентября 2008 года № 485 (в действующей редакции).

Правила землепользования и застройки территории городского округа Первоуральск Свердловской области, утверждённые решением Первоуральской городской Думы от 26 августа 2010 года № 241 (в действующей редакции).

Местные нормативы градостроительного проектирования городского округа Первоуральск, утверждённые решением Первоуральской городской Думы от 30 июня 2016 года № 488 (в действующей редакции).



Проект межевания территории выполнен на топографической основе М 1:500, выданной Управлением архитектуры и градостроительства Администрации городского округа Первоуральск. Система координат МСК-66.

### Цели и задачи развития территории

Проект межевания направлен на достижение следующих целей:

1. Обеспечение устойчивого развития территорий;
2. Установление границ земельного участка;
3. Постановка земельных участков на кадастровый учет.
4. Регулирование использования земельных участков, эксплуатации зданий и сооружений на их территории, их строительные изменения на нормативно правовой основе.

Задачи данного проекта межевания входят:

1. Сбор исходных данных и анализ существующего положения с составлением плана современного использования территории, выявление зон с особыми использованиями территории;
2. Формирование земельных участков.

### Характеристика природных и инженерно-геологических условий

#### Климат.

Климатические условия района города Первоуральска имеют умеренно континентальный характер, обусловленный циркуляцией воздушных масс с территории Западно - Сибирской равнины и атмосферных фронтов с европейской части России. Климатические условия района города характеризуются устойчивыми отрицательными температурами в зимний период с незначительными оттепелями и неустойчивой температурой воздуха в летний период с поздними возвратами холодов и ранними заморозками. Ветровой режим характеризуется преобладанием ветров западного и юго-западного направлений, наиболее подверженными загрязнению воздушного бассейна являются восточный и северо-восточный сектора по направлению от источников загрязнения. По метеорологическим условиям рассеивания выбросов территория города Первоуральска относится к зоне высокого потенциала загрязнения атмосферы, в следствии значительной повторяемости приземных инверсий. Мощность инверсий до 1000 м, перепад температур до 10°C.

#### Рельеф и геологические условия.

В геоморфологическом отношении Первоуральский район подразделяется на три ландшафтные зоны:

- холмисто-увалистую западного склона;
- горнохолмистую центрального Уральского водораздела;
- сопочно-холмистую Восточного склона с сильно расчлененным остаточнo-денудационным рельефом.

В районе расположены наиболее крупные горы Среднего Урала: гора Волчиха (9 км от города) с отметкой 526,3 м, гора Известная – 450,3 м, гора Выдерка – 418,4 м, гора Мокрая – 478,4 м, гора Теплая – 446,4 м.

Город расположен на правом крутом и высоком берегу реки Чусовой. Самые низкие отметки дневной поверхности приурочены к пойменным участкам реки и составляют 296,6 м. Перепад отметок в черте города составляет до 180 м, средние уклоны рельефа – от 0,020 до 0,050.



Согласно проведенным исследованиям и наблюдениям территория города Первоуральска и прилегающего района относится к зоне с сейсмопотенциалом 6-7 баллов. Кроме того, в соответствии со схематической картой районирования, по относительной возможной величине приращения силы сейсмического воздействия, г. Первоуральск и прилегающий район приурочен к подзоне возможного увеличения силы сейсмического воздействия до одного балла.

#### Гидрология.

Основной водной артерией района города Первоуральска является река Чусовая – левый приток реки Камы. Длина реки Чусовой от истока до города Первоуральска составляет 133 км, от истока до устья – 400 км, общая площадь водосбора – 10400 кв. км. Река имеет горный характер: быстрое течение, скалистые берега, многочисленные пороги и перекаты, перемежающиеся с плесами. Средняя ширина русла составляет 50 м, глубина 0,6-2,0 м, скорость течения 0,5 м/с.

В черте города Первоуральска река Чусовая имеет: правобережные притоки реки Пахотка, реки Талица, реки Большая Шайтанка, реки Крутой лог; левобережные – реки Битимка, реки Черемша, реки Караулка.

Река Большая Шайтанка на территории города зарегулирована двумя плотинами, образуя Верхне-Шайтанский и Нижне-Шайтанский (городской) пруды. Уровневый режим реки Чусовой и ее притоков характеризуется четко выраженным весенним половодьем, летне-осенними дождевыми паводками и длительной устойчивой зимней меженью. В питании рек преимущественное значение имеют снеговые воды, доля талых вод в суммарном стоке достигает 70%. На формирование гидрогеологического режима района оказывают влияние следующие факторы: различная трещиноватость пород в верхней зоне коры выветривания, наличие глубоких тектонических нарушений, обуславливающих интенсивную горизонтальную и вертикальную циркуляцию подземных вод. В целом территория характеризуется подземными водами – трещинными, безнапорными в сравнительно маломощной зоне выветривания, трещино-жильными на участках тектонических нарушений, карстовыми и трещино-карстовыми в карбонатных породах, образуя единый гидравлически взаимосвязанный водоносный горизонт. Подчиненное значение имеют поровопластовые воды четвертичных отложений.

Основным источником питания подземных вод являются инфильтрационные воды атмосферных осадков.

Подземные воды трещинной зоны образуют небольшие бассейны грунтовых вод, уровень которых залегает на глубине от первых метров в долинах рек, озер и пониженных участках до 30-50 м на возвышенностях. Нередко они непосредственно выходят на поверхность в виде родников, мочажин или подруслового потока.

#### Инженерно-геологическая характеристика.

По совокупности геоморфологических, геологических и гидрогеологических факторов, в соответствии с сводом правил (далее – СП) 47.13330.2012 по инженерно-геологическим условиям район работ относится ко II (средней) категории сложности.

Естественным основанием участка изысканий будут служить эффузивные породы палеозойского возраста (порфириды), перекрытые дисперсными элювиальными образованиями – суглинками легкими твердыми.

По результатам визуальных наблюдений, буровых работ, лабораторных исследований проб грунтов, материалов изысканий прошлых лет, в соответствии с ГОСТ 25100-2011, СП-11-105-97, в разрезе выделено 3 инженерно-геологических элемента (насыпной грунт, суглинок элювиальный дресвянистый, скальный грунт расланцованных порфиридов пониженной прочности).

Подземные воды на момент изысканий не вскрыты ни одной скважиной, пробуренной до глубины 6,0 м.

При проектировании следует учитывать возможное образование подземных вод типа «верховодка». Во избежание техногенного подтопления площадки в условиях слабофильтрующих грунтов при проектировании, строительстве здания необходимо предусмотреть мероприятия по организации поверхностного стока и по устранению утечек из водонесущих коммуникаций.

#### Описание существующей градостроительной ситуации

Проектируемая территория находится в городе Первоуральск, в границах улицы Загородная:

Площадь проектируемой территории 342 463.00м<sup>2</sup>

Территория участка граничит с улицей Трактовая.

Согласно Правил землепользования и застройки территории городского округа Первоуральск Свердловской области участок проектирования расположен в территориальных зонах:

ОД(К). Комплексная общественно-деловая зона

Комплексная общественно-деловая зона – территории, застроенные или планируемые к застройке объектами социального обслуживания, бытового обслуживания, здравоохранения, образования и просвещения, культурного развития, религиозного использования, общественного управления, обеспечения научной деятельности, ветеринарного обслуживания, рынков, магазинов, общественного питания, гостиничного обслуживания.

Зона сосредоточенных на относительно небольшой территории объектов, используемых:

- в целях обеспечения удовлетворения бытовых, социальных и духовных потребностей человека;
- в целях извлечения прибыли на основании торговой, банковской и иной предпринимательской деятельности.

Основные виды разрешенные использования:

Таблица 1

Социальное обслуживание	Размещение зданий, предназначенных для оказания гражданам социальной помощи.	3.2
Дома социального обслуживания	Размещение зданий, предназначенных для размещения домов престарелых, домов ребенка, детских домов, пунктов ночлега для бездомных граждан; размещение объектов капитального строительства для временного размещения вынужденных переселенцев, лиц, признанных беженцами	3.2.1
Оказание социальной помощи населению	Размещение зданий, предназначенных для служб психологической и бесплатной юридической помощи, социальных, пенсионных и иных служб (службы занятости населения, пункты питания малоимущих граждан), в которых осуществляется прием граждан по вопросам оказания социальной помощи и назначения социальных или пенсионных выплат, а также для размещения общественных некоммерческих организаций: некоммерческих фондов, благотворительных организаций, клубов по интересам	3.2.2
Оказание услуг связи	Размещение зданий, предназначенных для размещения пунктов оказания услуг почтовой, телеграфной, междугородней и международной телефонной связи	3.2.3
Общежития	Размещение зданий, предназначенных для размещения общежитий, предназначенных для проживания граждан на время их работы, службы или обучения, за исключением зданий, размещение которых предусмотрено содержанием вида разрешенного использования с кодом 4.7	3.2.4



Бытовое обслуживание	Бытовое обслуживание; размещение объектов капитального строительства, предназначенных для оказания населению или организациям бытовых услуг (мастерские мелкого ремонта, ателье, бани, парикмахерские, прачечные, химчистки, похоронные бюро)	3.3
Культурное развитие	Размещение зданий и сооружений, предназначенных для размещения объектов культуры.	3.6
Объекты культурно-досуговой деятельности	Размещение зданий, предназначенных для размещения музеев, выставочных залов, художественных галерей, домов культуры, библиотек, кинотеатров и кинозалов, театров, филармоний, концертных залов, планетариев	3.6.1
Общественное управление	Размещение зданий, предназначенных для размещения органов и организаций общественного управления.	3.8
Государственное управление	Размещение зданий, предназначенных для размещения государственных органов, государственного пенсионного фонда, органов местного самоуправления, судов, а также организаций, непосредственно обеспечивающих их деятельность или оказывающих государственные и (или) муниципальные услуги	3.8.1
Деловое управление	Размещение объектов капитального строительства с целью: размещения объектов управленческой деятельности, не связанной с государственным или муниципальным управлением и оказанием услуг, а также с целью обеспечения совершения сделок, не требующих передачи товара в момент их совершения между организациями, в том числе биржевая деятельность (за исключением банковской и страховой деятельности)	4.1
Объекты торговли (торговые центры, торгово-развлекательные центры (комплексы))	Размещение объектов капитального строительства, общей площадью свыше 5000 кв. м с целью размещения одной или нескольких организаций, осуществляющих продажу товаров, и (или) оказание услуг в соответствии с содержанием видов разрешенного использования с кодами 4.5 -4.7; размещение гаражей и (или) стоянок для автомобилей сотрудников и посетителей торгового центра	4.2
Рынки	Размещение объектов капитального строительства, сооружений, предназначенных для организации постоянной или временной торговли (ярмарка, рынок, базар), с учетом того, что каждое из торговых мест не располагает торговой площадью более 200 кв.м: размещение гаражей и (или) стоянок для автомобилей сотрудников и посетителей рынка	4.3
Магазины	Размещение объектов капитального строительства, предназначенных для продажи товаров, торговая площадь которых составляет до 5000 кв.м	4.4
Банковская и страховая деятельность	Размещение объектов капитального строительства, предназначенных для размещения организаций, оказывающих банковские и страховые услуги	4.5
Общественное питание	Размещение объектов капитального строительства в целях устройства мест общественного питания (рестораны, кафе, столовые, закусочные, бары)	4.6
Гостиничное обслуживание	Размещение гостиниц, а также иных зданий, используемых с целью извлечения предпринимательской выгоды из предоставления жилого помещения для временного проживания в них	4.7
Развлечения	Размещение зданий и сооружений, предназначенных для развлечения.	4.8
Развлекательные мероприятия	Размещение зданий и сооружений, предназначенных для организации развлекательных мероприятий, путешествий, для размещения дискотек и танцевальных площадок, ночных клубов, аквапарков, боулинга, аттракционов и т.п., игровых автоматов (кроме игрового оборудования, используемого для проведения азартных игр), игровых площадок	4.8.1
Проведение азартных игр	Размещение зданий и сооружений, предназначенных для размещения букмекерских контор, тотализаторов, их пунктов приема ставок вне игорных зон	4.8.2



## Вспомогательные виды использования:

Таблица 2

Коммунально е обслуживани е	Размещение объектов капитального строительства в целях обеспечения физических и юридических лиц коммунальными услугами, в частности: поставки воды, тепла, электричества, газа, предоставления услуг связи, отвода канализационных стоков, очистки и уборки объектов недвижимости (котельных, водозаборов, очистных сооружений, насосных станций, водопроводов, линий электропередачи, трансформаторных подстанций, газопроводов, линий связи, телефонных станций, канализаций, стоянок, гаражей и мастерских для обслуживания уборочной и аварийной техники, а также зданий или помещений, предназначенных для приема физических и юридических лиц в связи с предоставлением им коммунальных услуг)	3.1
Обслуживани е автотранспор та	Размещение постоянных или временных гаражей с несколькими стояночными местами, стоянок (парковок), гаражей, в том числе многоярусных, не указанных в коде 2.7.1	4.9
Земельные участки (территории) общего пользования	Размещение объектов улично-дорожной сети, автомобильных дорог и пешеходных тротуаров в границах населенных пунктов, пешеходных переходов, набережных, береговых полос водных объектов общего пользования, скверов, бульваров, площадей, проездов, малых архитектурных форм благоустройства	12.0

Предельные (минимальные и (или) максимальные) размеры земельных участков и предельные параметры разрешенного строительства, реконструкции объектов капитального строительства

Таблица 3

Таблица 3											
№ п/ п	Наименование вида разрешённого использования	Объект капитально го строения	Параметры земельного участка				Параметры объекта капитального строительства				Иные показатели
			размер		коэфф. застройки	Отступы от границ	Емкость/мощность (кол-во, площадь, рабочее место)		Кол-во этажей	высота	
			мин.	макс.			мин.	макс.			
Основной вид использования											
1.	Социальное обслуживание		0,1 га	Не подлежит установлению	Не более 0.7	5 м от границ «красных линий», минимальное расстояние от дома до границы соседнего участка 3 м.	1 раб. место	Не подлежит установлению	Не более 3-х этажей	Не подлежит установлению	
2.	Бытовое обслуживание		0,05 га	0,15 га	Не более 0.7	5 м от границ «красных линий», минимальное расстояние от дома до границы соседнего участка 3 м.	1 раб. место	Не подлежит установлению	Не более 3-х этажей	Не подлежит установлению	

3.	Культурно е развитие		0,0 6 га	Не под леж ит уста нов лен ию	Не более 0.5	5 м от границ «красных линий», минимальное расстояние от дома до границы соседнего участка 3 м.	1 раб. мес то	Не под леж ит уста нов лен ию	Не боле е 3-х этаж ей	Не подлежит установлению
4.	Обществен ное управлени е		0,0 5 га	Не под леж ит уста нов лен ию	Не более 0.7	5 м от границ «красных линий», минимальное расстояние от дома до границы соседнего участка 3 м.	1 раб. мес то	Не под леж ит уста нов лен ию	Не боле е 5- ти этаж ей	Не подлежит установлению
5.	Деловое управлени е		0,1 га	Не под леж ит уста нов лен ию	Не более 0.5	5 м от границ «красных линий», минимальное расстояние от дома до границы соседнего участка 3 м.	Не подлежит установлению			
6.	Объекты торговли (торговые центры, торгово- развлекате льные центры (комплекс ы)		0,1 га	Не под леж ит уста нов лен ию	Не более 0.5	5 м от границ «красных линий», минимальное расстояние от дома до границы соседнего участка 3 м.	Не подлежит установлению			
7.	Рынки		0,1 га	Не под леж ит уста нов лен ию	Не более 0.5	5 м от границ «красных линий», минимальное расстояние от дома до границы соседнего участка 3 м.	Не подлежит установлению			
8.	Магазины		0,0 6 га	Не под леж ит уста нов лен ию	Не более 0.5	5 м от границ «красных линий», минимальное расстояние от дома до границы соседнего участка 3 м.	Не подлежит установлению			

9.	Банковская и страховая деятельность		0,06 га	Не подлежит установлению	Не более 0.5	5 м от границ «красных линий», минимальное расстояние от дома до границы соседнего участка 3 м.	1 раб. место	Не подлежит установлению	
10.	Общественное питание		0,05	Не подлежит установлению	Не более 0.5	5 м от границ «красных линий», минимальное расстояние от дома до	Не подлежит установлению		
				установлению		границы соседнего участка 3 м.			
11.	Гостиничное обслуживание		0,06 га	Не подлежит установлению	Не более 0.5	5 м от границ «красных линий», минимальное расстояние от дома до границы соседнего участка 3 м.	Не подлежит установлению		
12.	Развлечения		0,1 га	Не подлежит установлению	Не более 0.5	5 м от границ «красных линий», минимальное расстояние от дома до границы соседнего участка 3 м.	Не подлежит установлению		
Вспомогательные виды разрешенного использования									
1.	Коммунальное обслуживание	Не подлежит установлению							
2.	Обслуживание автотранспорта		0,1 га	Не подлежит установлению	Не более 0.7	Не подлежит установлению	Не подлежит установлению	Не более 2-х этажей	Не подлежит установлению
3.	Земельные участки (территории) общего пользования	Не подлежит установлению							

Р-1(2) Зона городских лесов, лесопарков (эксплуатационные леса)

Зона лесов, лесопарков – территории, предназначенные для сохранения и использования экологически чистой окружающей среды в интересах защиты здоровья и общего благополучия населения.



## Основные виды разрешенные использования:

Таблица 4

Использование лесов	Деятельность по заготовке, первичной обработке и вывозу древесины и недревесных лесных ресурсов, охрана и восстановление лесов и иные цели. Содержание данного вида разрешенного использования включает в себя содержание видов разрешенного использования с кодами 10.1-10.4	10.0
Заготовка древесины	Рубка лесных насаждений, выросших в природных условиях, в том числе гражданами для собственных нужд, частичная переработка, хранение и вывоз древесины, создание лесных дорог, размещение сооружений, необходимых для обработки и хранения древесины (лесных складов, лесопилен), охрана и восстановление лесов	10.1
Лесные плантации	Выращивание и рубка лесных насаждений, выращенных трудом человека, частичная переработка, хранение и вывоз древесины, создание дорог, размещение сооружений, необходимых для обработки и хранения древесины (лесных складов, лесопилен), охрана лесов	10.2
Заготовка лесных ресурсов	Заготовка живицы, сбор недревесных лесных ресурсов, в том числе гражданами для собственных нужд, заготовка пищевых лесных ресурсов и дикорастущих растений, хранение, неглубокая переработка и вывоз добытых лесных ресурсов, размещение временных сооружений, необходимых для хранения и неглубокой переработки лесных ресурсов (сушилки, грибоварни, склады), охрана лесов	10.3
Резервные леса	Деятельность, связанная с охраной лесов	10.4

## Вспомогательные виды использования:

В соответствии с со статьей 41 Лесного Кодекса Российской Федерации, п. 6 распоряжение Правительства Российской Федерации от 27.05.2013 г. № 849-р «Перечень объектов, не связанных с созданием лесной инфраструктуры, для защитных лесов, эксплуатационных лесов, резервных лесов»; п. 1 распоряжения Правительства РФ от 17 июля 2012 года № 1283-р «Перечень объектов лесной инфраструктуры для защитных лесов, эксплуатационных лесов, резервных лесов».

Таблица 5

Коммунальное обслуживание	Размещение зданий и сооружений в целях обеспечения физических и юридических лиц коммунальными услугами.	3.1
Предоставление коммунальных услуг	Размещение зданий и сооружений, обеспечивающих поставку воды, тепла, электричества, газа, отвод канализационных стоков, очистку и уборку объектов недвижимости (котельных, водозаборов, очистных сооружений, насосных станций, водопроводов, линий электропередач, трансформаторных подстанций, газопроводов, линий связи, телефонных станций, канализаций, стоянок, гаражей и мастерских для обслуживания уборочной и аварийной техники, сооружений, необходимых для сбора и плавки снега)	3.1.1
Отдых (рекреация)	Обустройство мест для занятия спортом, физической культурой, пешими или верховыми прогулками, отдыха и туризма, наблюдения за природой, пикников, охоты, рыбалки и иной деятельности; создание и уход за парками, городскими лесами, садами и скверами, прудами, озерами, водохранилищами, пляжами, береговыми полосами водных объектов общего пользования, а также обустройство мест отдыха в них. Содержание данного вида разрешенного использования включает в себя содержание видов разрешенного использования с кодами 5.2, 5.2.1, 5.3, 5.4	5.0
Природно-познавательный туризм	Размещение баз и палаточных лагерей для проведения походов и экскурсий по ознакомлению с природой, пеших и конных прогулок, устройство троп и дорожек, размещение щитов с познавательными сведениями об окружающей природной среде; осуществление необходимых природоохранных и природовосстановительных мероприятий	5.2
Туристическое	Размещение пансионатов, туристических гостиниц, кемпингов, домов отдыха, не	5.2.1

обслуживание	оказывающих услуги по лечению, а также иных зданий, используемых с целью извлечения предпринимательской выгоды из предоставления жилого помещения для временного проживания в них; размещение детских лагерей	
Охота и рыбалка	Обустройство мест охоты и рыбалки, в том числе размещение дома охотника или рыболова, сооружений, необходимых для восстановления и поддержания поголовья зверей или количества рыбы	5.3
Причалы для маломерных судов	Размещение сооружений, предназначенных для причаливания, хранения и обслуживания яхт, катеров, лодок и других маломерных судов	5.4
Площадки для занятий спортом	Размещение площадок для занятия спортом и физкультурой на открытом воздухе (физкультурные площадки, беговые дорожки, поля для спортивной игры)	5.1.3

Предельные (минимальные и (или) максимальные) размеры земельных участков и предельные параметры разрешенного строительства, реконструкции объектов капитального строительства

Таблица 6

Таблица 6											
№ п/п	Наименование вида разрешённого использования	Объект капитального строительства	Параметры земельного участка				Параметры объекта капитального строительства				Иные показатели
			размер		коэфф. застройки	Отступы от границ	Емкость/мощность (кол-во, площадь, рабочее место)		Кол-во этажей	высота	
			мин.	макс.			мин.	макс.			
Основной вид использования											
1.	Использование лесов	Не подлежит установлению									Регулирование в соответствии с лесным законодательством Российской Федерации
2.	Заготовка древесины	Не подлежит установлению									Регулирование в соответствии с лесным законодательством Российской Федерации
3.	Лесные плантации	Не подлежит установлению									Регулирование в соответствии с лесным законодательством Российской Федерации

4.	Заготовка лесных ресурсов	Не подлежит установлению					Регулирован ие в соответстви и с лесным законодател ьством Российской Федерации
5.	Резервные леса	Не подлежит установлению					Регулирован ие в соответстви и с лесным законодател ьством Российской Федерации
Вспомогательный вид разрешенного использования							
1.	Коммунал ьное обслужива ние	Не подлежит установлению					
2.	Отдых (рекреация )	Не подлежит установлению					
3.	Спорт		0,0 2 га	Не подлежит установлени ю	5 м от границ «красных линий», минимальное расстояние от дома до границы соседнего участка 3 м.	Не подлежит установлению	
4.	Природно- познавател ьный туризм	Не подлежит установлению					
5.	Туристиче ское обслужива ние		0,1 га	Не под леж ит уста нов лен ию	Не более 0.5	5 м от границ «красных линий», минимальное расстояние от дома до границы соседнего участка 3 м.	Не подлежит установлению
6.	Охота и рыбалка		0,0 5 га	Не под леж ит уста нов лен ию	Не более 0.5	Не подлежит установлению	Не подлежит установлению
7.	Причалы для маломерн ых судов		Не подлежит установле нию		Не более 0.5	Не подлежит установлению	



ТОП. Территория общего пользования

Территории общего пользования в границах улиц, площадей и прочего.

Основной вид разрешенного использования

Таблица 7

Земельные участки (территории) общего пользования	Земельные участки общего пользования.	12.0
Улично-дорожная сеть	Размещение объектов улично-дорожной сети: автомобильных дорог, трамвайных путей и пешеходных тротуаров в границах населенных пунктов, пешеходных переходов, бульваров, площадей, проездов, велодорожек и объектов велотранспортной и инженерной инфраструктуры; размещение придорожных стоянок (парковок) транспортных средств в границах городских улиц и дорог, за исключением предусмотренных видами разрешенного использования с кодами 2.7.1, 4.9, 7.2.3, а также некапитальных сооружений, предназначенных для охраны транспортных средств	12.0.1
Благоустройство территории	Размещение декоративных, технических, планировочных, конструктивных устройств, элементов озеленения, различных видов оборудования и оформления, малых архитектурных форм, некапитальных нестационарных строений и сооружений, информационных щитов и указателей, применяемых как составные части благоустройства территории, общественных туалетов	12.0.2
Коммунальное обслуживание	Размещение зданий и сооружений в целях обеспечения физических и юридических лиц коммунальными услугами.	3.1
Предоставление коммунальных услуг	Размещение зданий и сооружений, обеспечивающих поставку воды, тепла, электричества, газа, отвод канализационных стоков, очистку и уборку объектов недвижимости (котельных, водозаборов, очистных сооружений, насосных станций, водопроводов, линий электропередач, трансформаторных подстанций, газопроводов, линий связи, телефонных станций, канализаций, стоянок, гаражей и мастерских для обслуживания уборочной и аварийной техники, сооружений, необходимых для сбора и плавки снега)	3.1.1

Вспомогательные виды использования:

Таблица 8

Гидротехнические сооружения	Размещение гидротехнических сооружений, необходимых для эксплуатации водохранилищ (плотин, водосбросов, водозаборных, водовыпускных и других гидротехнических сооружений, судопропускных сооружений, рыбозащитных и рыбопропускных сооружений, берегозащитных сооружений)	11.3
-----------------------------	---	------

Предельные (минимальные и (или) максимальные) размеры земельных участков и предельные параметры разрешенного строительства, реконструкции объектов капитального строительства

Таблица 9

п/п	Наименование вида разрешенного использования	Объект капитального строительства	Параметры земельного участка			Параметры объекта капитального строительства			Иные показатели
			Размер	коэф. застройки	Отступы от границ	Емкость/мощность (кол-во, площадь, рабочее место)	Кол-во этажей	Высота	

			ин.	акс.			ин.	акс.			
Основной вид использования											
·	Земельные участки (территории) общего пользования	Не подлежит установлению									
·	Коммунальное обслуживание	Не подлежит установлению									
Вспомогательный вид разрешенного использования											
·	Гидротехнические сооружения	Не подлежит установлению									

#### КС-4. Коммунально-складская зона IV класса

Зона коммунально-складских объектов IV класса вредности – территории, застроенные или планируемые к застройке коммунально-складскими объектами IV класса вредности

Основные виды разрешенные использования:

Таблица 10

Склады	Размещение сооружений, имеющих назначение по временному хранению, распределению и перевалке грузов (за исключением хранения стратегических запасов), не являющихся частями производственных комплексов, на которых был создан груз: промышленные базы, склады, погрузочные терминалы и доки, нефтехранилища и нефтеналивные станции, газовые хранилища и обслуживающие их газоконденсатные и газоперекачивающие станции, элеваторы и продовольственные склады, за исключением железнодорожных перевалочных складов	6.9
Бытовое обслуживание	Бытовое обслуживание; размещение объектов капитального строительства, предназначенных для оказания населению или организациям бытовых услуг (мастерские мелкого ремонта, ателье, бани, парикмахерские, прачечные, химчистки, похоронные бюро)	3.3
Ветеринарное обслуживание	Размещение объектов капитального строительства, предназначенных для оказания ветеринарных услуг, содержания или разведения животных, не являющихся сельскохозяйственными, под надзором человека. Содержание данного вида разрешенного использования включает в себя содержание видов разрешенного использования с кодами 3.10.1 - 3.10.2	3.10
Амбулаторное ветеринарное обслуживание	Размещение объектов капитального строительства, предназначенных для оказания ветеринарных услуг без содержания животных	3.10.1
Приюты для животных	Размещение объектов капитального строительства, предназначенных для оказания ветеринарных услуг в стационаре; размещение объектов капитального строительства, предназначенных для содержания, разведения животных, не являющихся сельскохозяйственными, под надзором человека, оказания услуг по содержанию и лечению бездомных животных; размещение объектов капитального строительства, предназначенных для организации гостиниц для животных	3.10.2
Коммунальное обслуживание	Размещение объектов капитального строительства в целях обеспечения физических и юридических лиц коммунальными услугами, в частности: поставки воды, тепла, электричества, газа, предоставления услуг связи, отвода	3.1



е	канализационных стоков, очистки и уборки объектов недвижимости (котельных, водозаборов, очистных сооружений, насосных станций, водопроводов, линий электропередачи, трансформаторных подстанций, газопроводов, линий связи, телефонных станций, канализаций, стоянок, гаражей и мастерских для обслуживания уборочной и аварийной техники, а также зданий или помещений, предназначенных для приема физических и юридических лиц в связи с предоставлением	
Деловое управление	Размещение объектов капитального строительства с целью: размещения объектов управленческой деятельности, не связанной с государственным или муниципальным управлением и оказанием услуг, а также с целью обеспечения совершения сделок, не требующих передачи товара в момент их совершения между организациями, в том числе биржевая деятельность (за исключением банковской и страховой деятельности)	4.1
Обслуживание автотранспорта	Размещение постоянных или временных гаражей с несколькими стояночными местами, стоянок (парковок), гаражей, в том числе многоярусных, не указанных в коде 2.7.1	4.9
Объекты гаражного назначения	Размещение отдельно стоящих и пристроенных гаражей, в том числе подземных, предназначенных для хранения личного автотранспорта граждан, с возможностью размещения автомобильных моек	2.7.1
Связь	Размещение объектов связи, радиовещания, телевидения, включая воздушные радиорелейные, надземные и подземные кабельные линии связи, линии радиофикации, антенные поля, усилительные пункты на кабельных линиях связи, инфраструктуру спутниковой связи и телерадиовещания, за исключением объектов связи, размещение которых предусмотрено содержанием вида разрешенного использования с кодом 3.1	6.8

Предельные (минимальные и (или) максимальные) размеры земельных участков и предельные параметры разрешенного строительства, реконструкции объектов капитального строительства

Таблица 11

№ п/п	Наименование вида разрешенного использования	Объект капитального строительства	Параметры земельного участка			Параметры объекта капитального строительства			Иные показатели	
			размер		коэф. застройки	Отступы от границ	Емкость/мощность (кол-во, площадь, рабочее место)		Кол-во этажей	высота
			мин.	макс.			мин.	макс.		
Основной вид использования										
1.	Склады		0,1 га	Не подлежит установлению	Не более 0.5	Не подлежит установлению	1 рабочее место	Не подлежит установлению	Не более 3-х этажей	Не подлежит установлению



2.	Бытовое обслуживание		0,05 га	0,15 га	Не более 0.7	5 м от границ «красных линий», минимальное расстояние от дома до границы соседнего участка 3 м.	1 раб. место	Не подлежит установлению	Не более 3-х этажей	Не подлежит установлению
3.	Амбулаторное ветеринарное обслуживание		0,05 га	Не подлежит установлению	Не более 0.7	5 м от границ «красных линий», минимальное расстояние от дома до границы соседнего участка 3 м.	Не подлежит установлению	Не более 2-х этажей		Не подлежит установлению
4.	Приюты для животных		0,05 га	Не подлежит установлению	Не более 0.3	5 м от границ «красных линий», минимальное расстояние от дома до границы соседнего участка 3 м.	Не подлежит установлению	Не более 2-х этажей		Не подлежит установлению
5.	Коммунальное обслуживание	Не подлежит установлению								
6.	Деловое управление		0,1 га	Не подлежит установлению	Не более 0.5	5 м от границ «красных линий», минимальное расстояние от дома до границы соседнего участка 3 м.	Не подлежит установлению			
7.	Обслуживание автотранспорта		0,1 га	Не подлежит установлению	Не более 0.7	Не подлежит установлению			Не более 2-х этажей	Не подлежит установлению

8.	Объекты гаражного назначения		0,1 га	Не подлежит установлению	Не более 0.5	Не подлежит установлению	10 машино-мест	Гаражи не более, чем на 100 м/мest	Не более 2-х этажей	Не подлежит установлению
9.	Связь		0,1 га	Не подлежит установлению	Не более 0.7	Не подлежит установлению				

#### И. Зона объектов инженерной инфраструктуры

Зона объектов инженерной инфраструктуры – территории, застроенные или планируемые к застройке сооружениями и объектами инженерной инфраструктуры

Основные виды разрешенные использования:

Таблица 12

Гидротехнические сооружения	Размещение гидротехнических сооружений, необходимых для эксплуатации водохранилищ (плотин, водосбросов, водозаборных, водовыпускных и других гидротехнических сооружений, судопропускных сооружений, рыбозащитных и рыбопропускных сооружений, берегозащитных сооружений)	11.3
Коммунальное обслуживание	Размещение объектов капитального строительства в целях обеспечения физических и юридических лиц коммунальными услугами, в частности: поставки воды, тепла, электричества, газа, предоставления услуг связи, отвода канализационных стоков, очистки и уборки объектов недвижимости (котельных, водозаборов, очистных сооружений, насосных станций, водопроводов, линий электропередачи, трансформаторных подстанций, газопроводов, линий связи, телефонных станций, канализаций, стоянок, гаражей и мастерских для обслуживания уборочной и аварийной техники, а также зданий или помещений, предназначенных для приема физических и юридических лиц в связи с предоставлением им коммунальных услуг)	3.1
Общее пользование водными объектами	Использование земельных участков, примыкающих к водным объектам способами, необходимыми для осуществления общего водопользования (водопользования, осуществляемого гражданами для личных нужд, а также забор (изъятие) водных ресурсов для целей питьевого и хозяйственно-бытового водоснабжения, купание, использование маломерных судов, водных мотоциклов и других технических средств, предназначенных для отдыха на водных объектах, водопой, если соответствующие запреты не установлены законодательством)	11.1
Трубопроводный транспорт	Размещение нефтепроводов, водопроводов, газопроводов и иных трубопроводов, а также иных зданий и сооружений, необходимых для эксплуатации названных трубопроводов	7.5
Энергетика	Размещение объектов гидроэнергетики, тепловых станций и других электростанций, размещение обслуживающих и вспомогательных для электростанций сооружений (золоотвалов, гидротехнических сооружений); размещение объектов электросетевого хозяйства, за исключением объектов энергетики, размещение которых предусмотрено содержанием вида разрешенного использования с кодом 3.1	6.7

## Вспомогательные виды использования:

Таблица 13

Общественное питание	Размещение объектов капитального строительства в целях устройства мест общественного питания (рестораны, кафе, столовые, закусочные, бары)	4.6
Деловое управление	Размещение объектов капитального строительства с целью: размещения объектов управленческой деятельности, не связанной с государственным или муниципальным управлением и оказанием услуг, а также с целью обеспечения совершения сделок, не требующих передачи товара в момент их совершения между организациями, в том числе биржевая деятельность (за исключением банковской и страховой деятельности)	4.1

## Условно разрешенный

Таблица 14

Склады	Размещение сооружений, имеющих назначение по временному хранению, распределению и перевалке грузов (за исключением хранения стратегических запасов), не являющихся частями производственных комплексов, на которых был создан груз: промышленные базы, склады, погрузочные терминалы и доки, нефтехранилища и нефтеналивные станции, газовые хранилища и обслуживающие их газоконденсатные и газоперекачивающие станции, элеваторы и продовольственные склады, за исключением железнодорожных перевалочных складов	6.9
Складские площадки	Временное хранение, распределение и перевалка грузов (за исключением хранения стратегических запасов) на открытом воздухе	6.9.1
Хранение автотранспорта	Размещение отдельно стоящих и пристроенных гаражей, в том числе подземных, предназначенных для хранения автотранспорта, в том числе с разделением на машино-места, за исключением гаражей, размещение которых предусмотрено содержанием вида разрешенного использования с кодом 4.9	2.7.1
Служебные гаражи	Размещение постоянных или временных гаражей, стоянок для хранения служебного автотранспорта, используемого в целях осуществления видов деятельности, предусмотренных видами разрешенного использования с кодами 3.0, 4.0, а также для стоянки и хранения транспортных средств общего пользования, в том числе в депо	4.9

Предельные (минимальные и (или) максимальные) размеры земельных участков и предельные параметры разрешенного строительства, реконструкции объектов капитального строительства



№ п/п	Наименование вида разрешённого использования	Объект капитального строительства	Параметры земельного участка			Параметры объекта капитального строительства				Иные показатели	
			размер		коэфф. застройки	Отступы от границ	Емкость/мощность (кол-во, площадь, рабочее место)		Кол-во этажей	высота	
			мин. н.	макс. с.			мин. .	макс. с.			
Основной вид использования											
1.	Гидротехнические сооружения	Не подлежит установлению									
2.	Коммунальное обслуживание	Не подлежит установлению									
2.1	Предоставление коммунальных услуг		Не подлежит установлению	Не более 0.7	Не подлежит установлению	Не подлежит установлению	Не более 2-х этажей	Не подлежит установлению			
2.2	Административные здания организаций, обеспечивающих предоставление коммунальных услуг		Не подлежит установлению	Не более 0.7	Не подлежит установлению	Не подлежит установлению	Не более 2-х этажей	Не подлежит установлению			
3.	Общее пользование водными объектами	Не подлежит установлению									
4.	Трубопроводный транспорт	Не подлежит установлению									

5.	Энергетика		0,1 га	Не подлежит установлению	Не более 0.7	Не подлежит установлению				
Вспомогательные виды разрешенного использования										
1.	Общественное питание		0,05	Не подлежит установлению	Не более 0.5	5 м от границ «красных линий», минимальное расстояние от объекта капитального строительства до границы земельного участка 3 м.	Не подлежит установлению			
2.	Деловое управление		0,1 га	Не подлежит установлению	Не более 0.5	5 м от границ «красных линий», минимальное расстояние от объекта капитального строительства до границы земельного участка 3 м.	Не подлежит установлению			
Условно разрешенный вид использования										
1.	Склады		0,1 га	Не подлежит установлению	Не более 0.5	Не подлежит установлению	1 раб. место	Не подлежит установлению	Не более 3-х этажей	Не подлежит установлению
1.1	Складские площадки		0,1 га	Не подлежит установлению	Не более 0.5	Не подлежит установлению	1 раб. место	Не подлежит установлению	Не более 3-х этажей	Не подлежит установлению

3	Хранение автотранспорта		0,1 га	Не подлежит установлению	Не более 0.7	Не подлежит установлению	Не подлежит установлению	Не более 2-х этажей	Не подлежит установлению
4	Служебные гаражи		0,1 га	Не подлежит установлению	Не более 0.7	Не подлежит установлению	Не подлежит установлению	Не более 2-х этажей	Не подлежит установлению

## Ж-4. Зона многоэтажных многоквартирных жилых домов

Зона многоэтажных многоквартирных жилых домов – территории, застроенные или планируемые к застройке многоквартирными жилыми домами.

## Основные виды разрешенные использования:

Таблица 16

Многоэтажная жилая застройка (высотная застройка)	Размещение многоквартирных домов этажностью девять этажей и выше; благоустройство и озеленение придомовых территорий; обустройство спортивных и детских площадок, хозяйственных площадок и площадок для отдыха; размещение подземных гаражей и автостоянок, размещение объектов обслуживания жилой застройки во встроенных, пристроенных и встроенно-пристроенных помещениях многоквартирного дома в отдельных помещениях дома, если площадь таких помещений в многоквартирном доме не составляет более 15% от общей площади дома	2.6
Дошкольное, начальное и среднее общее образование	Размещение объектов капитального строительства, предназначенных для просвещения, дошкольного, начального и среднего общего образования (детские ясли, детские сады, школы, лицеи, гимназии, художественные, музыкальные школы, образовательные кружки и иные организации, осуществляющие деятельность по воспитанию, образованию и просвещению), в том числе зданий, спортивных сооружений, предназначенных для занятия обучающихся физической культурой и спортом	3.5.1

## Вспомогательные виды использования:

Таблица 17

Коммунальное обслуживание	Размещение зданий и сооружений в целях обеспечения физических и юридических лиц коммунальными услугами.	3.1
Предоставление коммунальных услуг	Размещение зданий и сооружений, обеспечивающих поставку воды, тепла, электричества, газа, отвод канализационных стоков, очистку и уборку объектов недвижимости (котельных, водозаборов, очистных сооружений, насосных станций, водопроводов, линий электропередач, трансформаторных подстанций, газопроводов, линий связи, телефонных станций, канализаций,	3.1.1



	стоянок, гаражей и мастерских для обслуживания уборочной и аварийной техники, сооружений, необходимых для сбора и плавки снега)	
Административные здания организаций, обеспечивающих предоставление коммунальных услуг	Размещение зданий, предназначенных для приема физических и юридических лиц в связи с предоставлением им коммунальных услуг	3.1.2
Здравоохранение	Размещение объектов капитального строительства, предназначенных для оказания гражданам медицинской помощи. Содержание данного вида разрешенного использования включает в себя содержание видов разрешенного использования с кодами 3.4.1 - 3.4.2	3.4
Амбулаторно-поликлиническое обслуживание	Размещение объектов капитального строительства, предназначенных для оказания гражданам амбулаторно-поликлинической медицинской помощи (поликлиники, фельдшерские пункты, пункты здравоохранения, центры матери и ребенка, диагностические центры, молочные кухни, станции донорства крови, клинические лаборатории)	3.4.1
Стационарное медицинское обслуживание	Размещение объектов капитального строительства, предназначенных для оказания гражданам медицинской помощи в стационарах (больницы, родильные дома, научно-медицинские учреждения и прочие объекты, обеспечивающие оказание услуги по лечению в стационаре); размещение станций скорой помощи	3.4.2
Среднее и высшее профессиональное образование	Размещение объектов капитального строительства, предназначенных для профессионального образования и просвещения (профессиональные технические училища, колледжи, художественные, музыкальные училища, общества знаний, институты, университеты, организации по переподготовке и повышению квалификации специалистов и иные организации, осуществляющие деятельность по образованию и просвещению)	3.5.2
Спорт	Размещение зданий и сооружений для занятия спортом.	5.1
Площадки для занятий спортом	Размещение площадок для занятия спортом и физкультурой на открытом воздухе (физкультурные площадки, беговые дорожки, поля для спортивной игры)	5.1.3
Хранение автотранспорта	Размещение отдельно стоящих и пристроенных гаражей, в том числе подземных, предназначенных для хранения автотранспорта, в том числе с разделением на машино-места, за исключением гаражей, размещение которых предусмотрено содержанием вида разрешенного использования с кодом 4.9	2.7.1

Условно разрешенные виды использования:

Таблица 18

Бытовое обслуживание	Размещение объектов капитального строительства, предназначенных для оказания населению или организациям бытовых услуг (мастерские мелкого ремонта, ателье, бани, парикмахерские, прачечные, химчистки, похоронные бюро)	3.3
Культурное развитие	Размещение зданий и сооружений, предназначенных для размещения объектов культуры.	3.6
Объекты культурно-досуговой деятельности	Размещение зданий, предназначенных для размещения музеев, выставочных залов, художественных галерей, домов культуры, библиотек, кинотеатров и кинозалов, театров, филармоний, концертных залов, планетариев	3.6.1
Религиозное использование	Размещение зданий и сооружений религиозного использования.	3.7
Осуществление религиозных обрядов	Размещение зданий и сооружений, предназначенных для совершения религиозных обрядов и церемоний (в том числе церкви, соборы, храмы, часовни, мечети, молельные дома, синагоги)	3.7.1
Амбулаторное ветеринарное	Размещение объектов капитального строительства, предназначенных для оказания ветеринарных услуг без содержания животных	3.10.1

обслуживани е		
Деловое управление	Размещение объектов капитального строительства с целью: размещения объектов управленческой деятельности, не связанной с государственным или муниципальным управлением и оказанием услуг, а также с целью обеспечения совершения сделок, не требующих передачи товара в момент их совершения между организациями, в том числе биржевая деятельность (за исключением банковской и страховой деятельности)	4.1
Объекты торговли (торговые центры, торгово- развлекатель ные центры (комплексы)	Размещение объектов капитального строительства, общей площадью свыше 5000 кв. м с целью размещения одной или нескольких организаций, осуществляющих продажу товаров, и (или) оказание услуг в соответствии с содержанием видов разрешенного использования с кодами 4.5 -4.7; размещение гаражей и (или) стоянок для автомобилей сотрудников и посетителей торгового центра	4.2
Рынки	Размещение объектов капитального строительства, сооружений, предназначенных для организации постоянной или временной торговли (ярмарка, рынок, базар), с учетом того, что каждое из торговых мест не располагает торговой площадью более 200 кв.м: размещение гаражей и (или) стоянок для автомобилей сотрудников и посетителей рынка	4.3
Социальное обслуживани е	Размещение зданий, предназначенных для оказания гражданам социальной помощи	3.2
Дома социального обслуживани я	Размещение зданий, предназначенных для размещения домов престарелых, домов ребенка, детских домов, пунктов ночлега для бездомных граждан; размещение объектов капитального строительства для временного размещения вынужденных переселенцев, лиц, признанных беженцами	3.2.1
Оказание социальной помощи населению	Размещение зданий, предназначенных для служб психологической и бесплатной юридической помощи, социальных, пенсионных и иных служб (службы занятости населения, пункты питания малоимущих граждан), в которых осуществляется прием граждан по вопросам оказания социальной помощи и назначения социальных или пенсионных выплат, а также для размещения общественных некоммерческих организаций: некоммерческих фондов, благотворительных организаций, клубов по интересам	3.2.2
Оказание услуг связи	Размещение зданий, предназначенных для размещения пунктов оказания услуг почтовой, телеграфной, междугородней и международной телефонной связи	3.2.3
Общежития	Размещение зданий, предназначенных для размещения общежитий, предназначенных для проживания граждан на время их работы, службы или обучения, за исключением зданий, размещение которых предусмотрено содержанием вида разрешенного использования с кодом 4.7	3.2.4
Магазины	Размещение объектов капитального строительства, предназначенных для продажи товаров, торговая площадь которых составляет до 5000 кв.м	4.4
Стационарно е медицинское обслуживани е	Размещение объектов капитального строительства, предназначенных для оказания гражданам медицинской помощи в стационарах (больницы, родильные дома, диспансеры, научно-медицинские учреждения и прочие объекты, обеспечивающие оказание услуги по лечению в стационаре); размещение станций скорой помощи; размещение площадок санитарной авиации	3.4.2
Общественно е питание	Размещение объектов капитального строительства в целях устройства мест общественного питания (рестораны, кафе, столовые, закусочные, бары)	4.6
Среднее и высшее профессиона льное образование	Размещение объектов капитального строительства, предназначенных для профессионального образования и просвещения (профессиональные технические училища, колледжи, художественные, музыкальные училища, общества знаний, институты, университеты, организации по переподготовке и повышению квалификации специалистов и иные организации, осуществляющие деятельность по образованию и просвещению), в том числе зданий, спортивных сооружений, предназначенных для занятия обучающихся физической культурой и спортом	3.5.2



Гостиничное обслуживание	Размещение гостиниц, а также иных зданий, используемых с целью извлечения предпринимательской выгоды из предоставления жилого помещения для временного проживания в них	4.7
--------------------------	---	-----

Предельные (минимальные и (или) максимальные) размеры земельных участков и предельные параметры разрешенного строительства, реконструкции объектов капитального строительства

Таблица 17

Таблица 17											
№ п/п	Наименование вида разрешённого использования	Объект капитального строительства	Параметры земельного участка				Параметры объекта капитального строительства				Иные показатели
			размер		коэф. застройки	Отступы от границ	Емкость/мощность (кол-во, площадь, рабочее место)	Кол-во этажей	высота		
			мин.	макс.			мин.	макс.			
Основные виды использования											
2.	Многоэтажная жилая застройка (высотная застройка)		Размер* земельного участка в соответствии с действующими и документами планировки территории, требованиями местных нормативов градостроительного проектирования местных нормативов градостроительного проектирования и Сводов Правил по проектированию соответствующих объектов капитального строительства			Не подлежит установлению	5 м от границ «красных линий», минимальное расстояние от объекта капитального строительства до границы соседнего участка 3 м.			Не подлежит установлению	
3.	Дошкольное, начальное и среднее общее образование	Учреждение дошкольного образования	0,2 га	Не подлежит установлению	Не более 0.5	5 м от границ «красных линий», минимальное расстояние от дома до границы земельного участка 3 м.	20 мест	350 мест	Не более 3-х этажей	Не подлежит к установлению	
		Нача	0,2 га	Не	Не	5 м от границ	40 мест	Не подлежит к установлению			



№ п/п	Наименование вида разрешённого использования	Объект капитального строительства	Параметры земельного участка				Параметры объекта капитального строительства				Иные показатели	
			размер		коэфф. застройки	Отступы от границ	Емкость/мощность (кол-во, площадь, рабочее место)	Кол-во этажей	высота			
			мин.	макс.								мин.
		льные школы			подлежит установлению	более 0.5	«красных линий», минимальное расстояние от дома до границы земельного участка 3 м.		Не подлежит установлению			
		Общественно-образовательные средние школы	0,5 га		Не подлежит установлению	Не более 0.5	5 м от границ «красных линий», минимальное расстояние от дома до границы земельного участка 3 м.	100 мест				
Вспомогательные виды использования												
1.	Коммунальное обслуживание	Не подлежит установлению										
1.1	Предоставление коммунальных услуг	Не подлежит установлению										
1.2	Административные здания организаций, обеспечивающих предоставление коммунальных услуг	Не подлежит установлению										
4.	Амбулаторно-поликлиническое обслуживание		0,05 га		Не подлежит установлению	Не более 0.7	5 м от границ «красных линий», минимальное расстояние от дома до границы	1 раб. место	Не подлежит установлению			

№ п/п	Наименование вида разрешённого использования	Объём капитального строительства	Параметры земельного участка				Параметры объекта капитального строительства				Иные показатели
			размер		коэф. застройки	Отступы от границ	Емкость/мощность (кол-во, площадь, рабочее место)	Кол-во этажей	высота		
			мин.	макс.							
						соседнего участка 3 м.					
5.	Стационарное медицинское обслуживание		0,1 га	Не подлежит установлению	Не более 0.7	5 м от границ «красных линий», минимальное расстояние от дома до границы соседнего участка 3 м.	1 раб. место	Не подлежит установлению			
7.	Среднее и высшее профессиональное образование	0,2 га	Не подлежит установлению			5 м от границ «красных линий», минимальное расстояние от дома до границы соседнего участка 3 м.	Не подлежит установлению	Не более 10-ти этажей	Не подлежит установлению		
8	Спорт		0,02 га	Не подлежит установлению		5 м от границ «красных линий», минимальное расстояние от дома до границы земельного участка 3 м.	Не подлежит установлению				
8.1	Площадки для занятий спортом		0,02 га	Не подлежит установлению		5 м от границ «красных линий», минимальное расстояние от дома до границы земельного участка 3 м.	Не подлежит установлению				
9	Хранение автотранспорта		0,1 га	Не подлежит установлению	Не более 0.7	Не подлежит установлению	Не подлежит установлению	Не более 2-х этажей	Не подлежит установлению		



№ п/п	Наименование вида разрешённого использования	Объём капитального строительства	Параметры земельного участка				Параметры объекта капитального строительства				Иные показатели
			размер		коэфф. застройки	Отступы от границ	Емкость/мощность (кол-во, площадь, рабочее место)		Кол-во этажей	высота	
			мин.	макс.			мин.	макс.			
Условно разрешенный вид											
1.	Бытовое обслуживание		0,05 га	0,15 га	Не более 0.7	5 м от границ «красных линий», минимальное расстояние от дома до границы земельного участка 3 м.	1 раб. место	Не подл ежит уста новл ению	Не бол ее 3-х эта же й		Не подлежит установлению
2.	Культурное развитие		0,06 га	Не подл ежит уста новл ению	Не бол ее 0.5	5 м от границ «красных линий», минимальное расстояние от дома до границы земельного участка 3 м.	1 раб. место	Не подл ежит уста новл ению	Не бол ее 3-х эта же й		Не подлежит установлению
2.1	Объекты культурно-досуговой деятельности		0,06 га	Не подл ежит уста новл ению	Не бол ее 0.5	5 м от границ «красных линий», минимальное расстояние от дома до границы земельного участка 3 м.	1 раб. место	Не подл ежит уста новл ению	Не бол ее 3-х эта же й		Не подлежит установлению
3.	Религиозное использование		0,05 га	Не подл ежит уста новл ению	Не бол ее 0.7	5 м от границ «красных линий», минимальное расстояние от дома до границы земельного участка 3 м.	Не более 2-х этажей	Не подлежит установлению			
3.1	Осуществление религиозных обрядов		0,05 га	Не подл ежит уста новл ению	Не бол ее 0.7	5 м от границ «красных линий», минимальное расстояние от дома до границы земельного участка 3 м.	Не более 2-х этажей	Не подлежит установлению			

№ п/п	Наименование вида разрешённого использования	Объём капитального строительства	Параметры земельного участка				Параметры объекта капитального строительства				Иные показатели
			размер		коэф. застройки	Отступы от границ	Емкость/мощность (кол-во, площадь, рабочее место)		Кол-во этажей	высота	
			мин.	макс.			мин.	макс.			
						участка 3 м.					
4.	Амбулаторное ветеринарное обслуживание		0,05 га	Не подлежит установлению	Не более 0.7	5 м от границ «красных линий», минимальное расстояние от дома до границы земельного участка 3 м.	Не подлежит установлению	Не более 2-х этажей			Не подлежит установлению
5.	Деловое управление		0,1 га	Не подлежит установлению	Не более 0.5	5 м от границ «красных линий», минимальное расстояние от дома до границы земельного участка 3 м.	Не подлежит установлению				
6.	Объекты торговли (торговые центры, торгово-развлекательные центры (комплексы))		0,1 га	Не подлежит установлению	Не более 0.5	5 м от границ «красных линий», минимальное расстояние от дома до границы земельного участка 3 м.	Не подлежит установлению				
7.	Рынки		0,1 га	Не подлежит установлению	Не более 0.5	5 м от границ «красных линий», минимальное расстояние от дома до границы земельного участка 3 м.	Не подлежит установлению				
8.	Магазины		0,06 га	Не подлежит установлению	Не более 0.5	5 м от границ «красных линий», минимальное расстояние от дома до границы земельного участка 3 м.	Не подлежит установлению				

№ п/п	Наименование вида разрешённого использования	Объект капитального строительства	Параметры земельного участка			Параметры объекта капитального строительства				Иные показатели
			размер	коэф. застройки	Отступы от границ	Емкость/мощность (кол-во, площадь, рабочее место)	Кол-во этажей	высота		
			мин.	макс.			мин.	макс.		
						участка 3 м.				
9.	Общественное питание		0,05	Не подлежит установлению	Не более 0.5	5 м от границ «красных линий», минимальное расстояние от дома до границы земельного участка 3 м.	Не подлежит установлению			
10.	Гостиничное обслуживание		0,06 га	Не подлежит установлению	Не более 0.5	5 м от границ «красных линий», минимальное расстояние от дома до границы земельного участка 3 м.	Не подлежит установлению			
11	Социальное обслуживание		0,1 га	Не подлежит установлению	Не более 0.7	5 м от границ «красных линий», минимальное расстояние от дома до границы земельного участка 3 м.	1 раб. место	Не подлежит установлению	Не более 3-х этажей	Не подлежит установлению
11.1	Дома социального обслуживания		0,1 га	Не подлежит установлению	Не более 0.7	5 м от границ «красных линий», минимальное расстояние от дома до границы земельного участка 3 м.	1 раб. место	Не подлежит установлению	Не более 3-х этажей	Не подлежит установлению
11.2	Оказание социальной помощи населению		0,1 га	Не подлежит установлению	Не более 0.7	5 м от границ «красных линий», минимальное расстояние от дома до границы земельного участка 3 м.	1 раб. место	Не подлежит установлению	Не более 3-х этажей	Не подлежит установлению



№ п/п	Наименование вида разрешённого использования	Объём капитального строительства	Параметры земельного участка				Параметры объекта капитального строительства				Иные показатели
			размер		коэф. застройки	Отступы от границ	Емкость/мощность (кол-во, площадь, рабочее место)		Кол-во этажей	высота	
			мин.	макс.			мин.	макс.			
						участка 3 м.		ю			
11.3	Оказание услуг связи		0,1 га	Не подлежит установлению	Не более 0.7	5 м от границ «красных линий», минимальное расстояние от дома до границы земельного участка 3 м.	1 раб. место	Не подлежит установлению	Не более 3-х этажей		Не подлежит установлению
11.4	Общежития		0,1 га	Не подлежит установлению	Не более 0.7	5 м от границ «красных линий», минимальное расстояние от дома до границы земельного участка 3 м.	1 раб. место	Не подлежит установлению	Не более 3-х этажей		Не подлежит установлению
12	Амбулаторно-поликлиническое обслуживание		0,05 га	Не подлежит установлению	Не более 0.7	5 м от границ «красных линий», минимальное расстояние от дома до границы земельного участка 3 м.	1 раб. место	Не подлежит установлению			
13	Стационарное медицинское обслуживание		0,1 га	Не подлежит установлению	Не более 0.7	5 м от границ «красных линий», минимальное расстояние от дома до границы земельного участка 3 м.	1 раб. место	Не подлежит установлению			
14	Среднее и высшее профессиональное образование	0,2 га	Не подлежит установлению			5 м от границ «красных линий», минимальное расстояние от дома до границы земельного участка 3 м.	Не подлежит установлению	Не более 10-ти этажей	Не подлежит установлению		

№ п/п	Наименование вида разрешённого использования	Объём капитального строительства	Параметры земельного участка			Параметры объекта капитального строительства				Иные показатели
			размер	коэф. застройки	Отступы от границ	Емкость/мощность (кол-во, площадь, рабочее место)	Кол-во этажей	высота		
			мин.	макс.		мин.	макс.			
					участка 3 м.					

#### КС-5. Коммунально-складская зона V класса

Зона коммунально-складских объектов V класса вредности – территории, застроенные или планируемые к застройке коммунально-складскими объектами V класса вредности.

Основные виды разрешенные использования:

Таблица 18

Склады	Размещение сооружений, имеющих назначение по временному хранению, распределению и перевалке грузов (за исключением хранения стратегических запасов), не являющихся частями производственных комплексов, на которых был создан груз: промышленные базы, склады, погрузочные терминалы и доки, нефтехранилища и нефтеналивные станции, газовые хранилища и обслуживающие их газоконденсатные и газоперекачивающие станции, элеваторы и продовольственные склады, за исключением железнодорожных перевалочных складов	6.9
Складские площадки	Временное хранение, распределение и перевалка грузов (за исключением хранения стратегических запасов) на открытом воздухе	6.9.1
Стационарное медицинское обслуживание	Размещение объектов капитального строительства, предназначенных для оказания гражданам медицинской помощи в стационарах (больницы, родильные дома, диспансеры, научно-медицинские учреждения и прочие объекты, обеспечивающие оказание услуги по лечению в стационаре); размещение станций скорой помощи; размещение площадок санитарной авиации	3.4.2
Обеспечение внутреннего правопорядка	Размещение объектов капитального строительства, необходимых для подготовки и поддержания в готовности органов внутренних дел, Росгвардии и спасательных служб, в которых существует военизированная служба; размещение объектов гражданской обороны, за исключением объектов гражданской обороны, являющихся частями производственных зданий	8.3
Бытовое обслуживание	Размещение объектов капитального строительства, предназначенных для оказания населению или организациям бытовых услуг (мастерские мелкого ремонта, ателье, бани, парикмахерские, прачечные, химчистки, похоронные бюро)	3.3
Предпринимательство	Размещение объектов капитального строительства в целях извлечения прибыли на основании торговой, банковской и иной предпринимательской деятельности. Содержание данного вида разрешенного использования включает в себя содержание видов разрешенного использования, предусмотренных кодами 4.1- 4.10	4.0
Коммунальное обслуживание	Размещение зданий и сооружений в целях обеспечения физических и юридических лиц коммунальными услугами.	3.1
Предоставление коммунальных услуг	Размещение зданий и сооружений, обеспечивающих поставку воды, тепла, электричества, газа, отвод канализационных стоков, очистку и уборку объектов недвижимости (котельных, водозаборов, очистных сооружений, насосных станций, водопроводов, линий электропередач, трансформаторных подстанций, газопроводов, линий связи, телефонных станций, канализаций, стоянок, гаражей и мастерских для	3.1.1



	обслуживания уборочной и аварийной техники, сооружений, необходимых для сбора и плавки снега)	
Административные здания организаций, обеспечивающих предоставление коммунальных услуг	Размещение зданий, предназначенных для приема физических и юридических лиц в связи с предоставлением им коммунальных услуг	3.1.2
Деловое управление	Размещение объектов капитального строительства с целью: размещения объектов управленческой деятельности, не связанной с государственным или муниципальным управлением и оказанием услуг, а также с целью обеспечения совершения сделок, не требующих передачи товара в момент их совершения между организациями, в том числе биржевая деятельность (за исключением банковской и страховой деятельности)	4.1
Связь	Размещение объектов связи, радиовещания, телевидения, включая воздушные радиорелейные, надземные и подземные кабельные линии связи, линии радиотелефонии, антенные поля, усилительные пункты на кабельных линиях связи, инфраструктуру спутниковой связи и телерадиовещания, за исключением объектов связи, размещение которых предусмотрено содержанием видов разрешенного использования с <u>кодами 3.1.1, 3.2.3</u>	6.8
Автомобильные мойки	Размещение автомобильных моек, а также размещение магазинов сопутствующей торговли	4.9.1.3
Ремонт автомобилей	Размещение мастерских, предназначенных для ремонта и обслуживания автомобилей, и прочих объектов дорожного сервиса, а также размещение магазинов сопутствующей торговли	4.9.1.4
Заправка транспортных средств	Размещение автозаправочных станций; размещение магазинов сопутствующей торговли, зданий для организации общественного питания в качестве объектов дорожного сервиса	4.9.1.1
Хранение автотранспорта	Размещение отдельно стоящих и пристроенных гаражей, в том числе подземных, предназначенных для хранения автотранспорта, в том числе с разделением на машино-места, за исключением гаражей, размещение которых предусмотрено содержанием вида разрешенного использования с <u>кодом 4.9</u>	2.7.1
Служебные гаражи	Размещение постоянных или временных гаражей, стоянок для хранения служебного автотранспорта, используемого в целях осуществления видов деятельности, предусмотренных видами разрешенного использования с <u>кодами 3.0, 4.0</u> , а также для стоянки и хранения транспортных средств общего пользования, в том числе в депо	4.9

Анализ сведений о земельном участке, расположенный в границах проектирования.

Участок проектирования располагается в границах территории «земли населенных пунктов», кадастровый квартал с номером 66:58:0112003

В границу проектирования попадают земельные участки, поставленные на кадастровый учет, представлены в таблице 19.

#### Сведения о земельных участках

Таблица 19

№	Кадастровый номер	Вид разрешенного использования	Площадь, м <sup>2</sup>	Обременения	ЗОУИТ
1	66:58:0112003:57	Место размещения под проектирование и строительство складских помещений	15 766	Охранная зона инженерных коммуникаций (66.58.2.202)	Зона слабого подтопления территории городского



№	Кадастровый номер	Вид разрешенного использования	Площадь, м <sup>2</sup>	Обременения	ЗОУИТ
					округа Первоуральск Свердловской области р. Чусовая (ЗОУИТ 66:00- 6.1766)
2	66:58:0112003:95	Ветеринарное обслуживание	16 856	-	Зона слабого подтопления территории городского округа Первоуральск Свердловской области р. Чусовая (ЗОУИТ 66:00- 6.1766)
3	66:58:0112003:66	Склады	40 000	-	Зона слабого подтопления территории городского округа Первоуральск Свердловской области р. Чусовая (ЗОУИТ 66:00- 6.1766)
4	66:58:0112003:84	Место размещения под проектирование и строительство торгового общественного комплекса	20 000	-	-
5	66:58:0112003:654	Коммунальное обслуживание	153	Охранная зона инженерных коммуникаций 6(66.58.2.202)	-
6	66:58:0112003:59	Место под расширение территории под строительство автосервиса	16 036	-	Зона слабого подтопления территории городского округа Первоуральск Свердловской области р. Чусовая (ЗОУИТ 66:00- 6.1766)
7	66:58:0112003:25	для проектирования и строительства автосервиса	3 000	-	Зона слабого подтопления территории городского округа Первоуральск Свердловской области р. Чусовая (ЗОУИТ 66:00- 6.1766)

№	Кадастровый номер	Вид разрешенного использования	Площадь, м <sup>2</sup>	Обременения	ЗООИТ
8	66:58:0112003:29	Для проектирования и строительства авто газовой-заправочной станции	1 000	-	Зона слабого подтопления территории городского округа Первоуральск Свердловской области р. Чусовая (ЗООИТ 66:00-6.1766)
9	66:58:0112003:66	Для размещения складских помещений по документу: Склады	40 000	-	Зона слабого подтопления территории городского округа Первоуральск Свердловской области р. Чусовая (ЗООИТ 66:00-6.1766)
10	66:58:0112003:78	Для размещения индивидуальных гаражей по документу: Под гаражный бокс	24	-	-
11	66:58:0112003:79	Для размещения индивидуальных гаражей по документу: место размещения под проектирование и строительство индивидуального капитального гаража	24	-	-
12	66:58:0112003:80	Для размещения индивидуальных гаражей по документу: под гараж	35	-	-
13	66:58:0000000:13275	Под иными объектами специального назначения по документу: коммунальное обслуживание	1 179	-	-
14	66:58:0112003:677	Для размещения газопроводов по документу: Коммунальное обслуживание	34	Участок газопровода высокого давления КН 66:58:0000000:13577	Зона слабого подтопления территории городского округа Первоуральск Свердловской области р. Чусовая (ЗООИТ 66:00-6.1766)
15	66:58:0112003:54	Для размещения объектов розничной торговли по документу: место размещения торгово-остановочного	60	-	Зона слабого подтопления территории городского округа Первоуральск

№	Кадастровый номер	Вид разрешенного использования	Площадь, м <sup>2</sup>	Обременения	ЗООУИТ
		комплекса			Свердловской области р. Чусовая (ЗООУИТ 66:00-6.1766)

В границах территории земельных участков расположены капитальные строения, представлены в таблице 20.

Сведения об объектах недвижимости

Таблица 20

№	Адрес	Тип строения
1.	Свердловская область, город Первоуральск, улица Трактовая, в 100м на север от д. №35 Кадастровый номер 66:58:0112003:57	1.1 Нежилое здание, здание склада: кадастровый номер 66:58:0112003:566; 1.2 Нежилое, складские помещения: кадастровый номер 66:58:0112003:1228.
2.	Российская Федерация, Свердловская область, город Первоуральск, шоссе Динасовское, 10	Нежилое здание: кадастровый номер 66:58:0112003:670
3	Российская Федерация, Свердловская область, город Первоуральск, шоссе Динасовское, строение 10	Нежилое здание: кадастровый номер 66:58:0112003:670
4	Свердловская область, город Первоуральск, в 25 м на северо-восток от дома 35 по ул. Трактовая	Нежилое здание: кадастровый номер 66:58:0112003:574
5	Свердловская область, город Первоуральск, улица Народной стройки	Сооружение: кадастровый номер 66:58:0000000:14069
6	Свердловская область, город Первоуральск	Сооружение: кадастровый номер 66:58:0000000:13577
7	Свердловская область, город Первоуральск Трактовая улица, 35	Объект капитального строительства,



№	Адрес	Тип строения
8	Свердловская область, город Первоуральск, Динасовское шоссе, в 550 метрах на северо-восток от дома 35 по улице Тракторная	Сооружение

Особо охраняемые природные территории и зоны с особыми условиями использования территории.

Особо охраняемых объектов Федерального, регионального и местного значения в границах проектируемой территории не имеются.

Технико-экономические показатели.

Технико-экономические показатели представлены в таблице 21.

Технико-экономические показатели

Таблица 21

Наименование показателей	Единица измерения	Площадь земельного участка	
		современное состояние	проектное решение
Территория проектирования	м²	342 463.00	342 463.00
Территория под место размещения под проектирование и строительство складских помещений (существующее) КН 66:58:0112003:57 Склады (проект) :ЗУ 1	м²	15 766.00	15 766.00
Ветеринарное обслуживание КН 66:58:0112003:95 :ЗУ 2	м²	16 856.00	18 117.00
Место размещения под проектирование и строительство торгово-общественного комплекса (существующее) КН 66:58:0112003:84 Склады(проект) :ЗУ 3	м²	20 000.00	25 458.00
Многоэтажная жилая застройка :ЗУ 4	м²	-	12 479.00
Коммунальное обслуживание КН 66:58:0112003:654 :ЗУ 5	м²	153.00	153.00
Коммунальное обслуживание :ЗУ 5		-	992.00
Магазины :ЗУ 6	м²	-	14 750.00
Место под расширение территории под строительство автосервиса КН 66:58:0112003:59	м²	16 036.00	-
Для проектирования и строительства автосервиса КН 66:58:0112003:25	м²	3 000.00	-
Для проектирования и строительства АГЗС КН 66:58:0112003:29	м²	1 000.00	-
Склады КН 66:58:0112003:66	м²	40 000.00	40 000.00

Наименование показателей	Единица измерения	Площадь земельного участка	
		современное состояние	проектное решение
Под иными объектами специального назначения по документу: Коммунальное обслуживание КН 66:58:0000000:13275	м²	1 179.00	1 179.00
Для размещения индивидуальных гаражей КН 66:58:0112003:78 КН 66:58:0112003:79 КН 66:58:0112003:80	м²	83.00	83.00
Для размещения газопроводов по документу: Коммунальное обслуживание КН 66:58:0112003:677	м²	34.00	34.00
Для размещения объектов розничной торговли по документу: Место размещения торгово-остановочного комплекса КН 66:58:0112003:54	м²	60.00	60.00
Территория общего пользования Неразграниченные земли кадастрового квартала 66:58:0112003	м²	228 296.00	164 724.00
Прилегающая территория	м²	-	48 668.00

### Проектное решение

Границы образуемых земельных участков устанавливаются по границам смежных земельных участков и границам «красной линии» города Первоуральск.

На территории проектирования существует установленная система геодезической сети для определения координат точек земной поверхности. Система координат – МСК 66.

Проектом межевания территории предусмотрено:

1. Приведение в соответствие вида разрешенного использования согласно Приказу Федеральной службы государственной регистрации, кадастра и картографии от 10 ноября 2020 года N П/0412 «Об утверждении классификатора видов разрешенного использования земельных участков».

2. Перераспределение границ земельных участков.

Формирование границ земельных участков выполняется в несколько этапов:

1 этап – Перераспределение границ земельного участка под существующим объектом с кадастровым номером 66:58:0112003:57 вид разрешенного использования «место размещения под проектирование и строительство складских помещений» (образуемый земельный участок :ЗУ 1) площадью 15 766 м².

Изменение территориальной зоны под земельным участком :ЗУ 1 с ОД(К) (Комплексная общественно-деловая зона) на КС-5 (Коммунально-складская зона 5 класса) вид разрешенного использования «Склады», на основании Земельного кодекса Российской Федерации от 25 октября 2001 года № 136-ФЗ и Градостроительного кодекса Российской Федерации от 29 декабря 2004 года № 190-ФЗ.

Из пункта 4 статьи 85 Земельного кодекса Российской Федерации, части 8 - 10 статьи 36 Градостроительного кодекса Российской Федерации прямо следует, что объекты капитального строительства, правомерно возведенные до утверждения градостроительных регламентов правилами землепользования и застройки, а также земельные участки, на которых они расположены, виды разрешенного использования которых не соответствуют



градостроительному регламенту могут быть использованы по прежнему фактическому виду разрешенного использования.

Приведение в соответствие территориальной зоны к виду разрешенного использования.

Координаты образуемого земельного участка :ЗУ 1 вид разрешенного использования «Склады»,

№ п/п	X	Y
1	398381.8800	1491207.6900
2	398432.2763	1491259.9279
3	398394.3307	1491390.2485
4	398301.1500	1491381.2000
5	398291.4859	1491378.3582
6	398313.8100	1491302.4400
7	398346.1500	1491245.3200

Перераспределение границ земельного участка под существующим объектом, с кадастровым номером 66:58:0112003:95 вид разрешенного использования «Ветеринарное обслуживание» (образуемый земельный участок :ЗУ 2).

Изменение части территориальной зоны под земельным участком :ЗУ 2 с Р-1(2) (Зона городских лесов, лесопарков (эксплуатационные леса) на КС-4 (Коммунально-складская зона 4 класса) на основании генплана Первоуральска и Правил землепользования и застройки.

Обоснование: не соответствие генплану Первоуральска и Правилам землепользования и застройки.

Координаты образуемого земельного участка :ЗУ 2 вид разрешенного использования «Ветеринарное обслуживание»

№ п/п	X	Y
1	398471.2200	1491342.8200
2	398537.9800	1491407.7800
3	398625.7000	1491494.0400
4	398570.1200	1491556.1800
5	398463.3400	1491482.8800
6	398451.3600	1491375.7600
7	398459.4600	1491356.5600

Перераспределение границ земельного участка с кадастровым номером 66:58:0112003:84 вид разрешенного использования «Место размещения под проектирование и строительство торгово-общественного комплекса» (образуемый земельный участок :ЗУ 3).

Изменение территориальной зоны под земельным участком :ЗУ 3 с ОД(К) (Комплексная общественно-деловая зона) на КС-5 (Коммунально-складская зона 5 класса) вид разрешенного использования «Склады». Обоснование: не соответствие территориальной зоны генплану Первоуральска.

Координаты образуемого земельного участка :ЗУ 3 вид разрешенного использования «Склады».



№ п/п	X	Y
1	398301.1500	1491381.2000
2	398398.9800	1491390.7000
3	398422.8415	1491402.0593
4	398419.3971	1491453.0437
5	398428.2843	1491520.7079
6	398459.0305	1491570.1205
7	398277.9979	1491553.9577
8	398282.9700	1491432.9500
9	398286.3100	1491395.9600
10	398291.4859	1491378.3582

Изменение территориальной зоны под образуемыми земельными участками :ЗУ 1 и :ЗУ 2 с ОД(К) (Комплексная общественно-деловая зона) на КС-5 (Коммунально-складская зона 5 класса) вид разрешенного использования «Склады»; обоснование: не соответствие территориальной зоны генплану Первоуральска.

2 этап - Формирование участка :ЗУ 4 в зоне Ж-4 (Зона для застройки многоквартирными жилыми домами) под существующим объектом - жилой многоквартирный дом, вид разрешенного использования «Многоэтажная жилая застройка». Обоснование: на основании генплана Первоуральска и Правил землепользования и застройки.

Координаты образуемого земельного участка :ЗУ 4 вид разрешенного использования «Многоэтажная жилая застройка».

№ п/п	X	Y
1	398185.4800	1491215.3600
2	398200.2000	1491219.2100
3	398240.1700	1491218.9700
4	398240.2400	1491251.9700
5	398251.1600	1491269.1300
6	398254.0200	1491363.9700
7	398224.8300	1491365.0900
8	398147.0003	1491363.8995
9	398147.7700	1491313.8600
10	398172.9800	1491312.9600
11	398169.9000	1491232.8000

3 этап – Формирование участка :ЗУ 5 в зоне И (Зона объектов инженерной инфраструктуры) под существующим объектом, вид разрешенного использования «Коммунальное обслуживание».

Координаты образуемого земельного участка :ЗУ 5 вид разрешенного использования «Коммунальное обслуживание»

№	X	Y
1.	398142.9000	1491242.4600
2.	398141.5700	1491252.2100
3.	398140.3900	1491267.4400
4.	398129.8200	1491267.1800
5.	398129.9400	1491265.0300
6.	398111.7100	1491264.4000

7.	398111.8100	1491261.4000
8.	398111.9900	1491256.3200
9.	398107.1100	1491256.3900
10.	398107.0300	1491247.0200
11.	398107.1900	1491236.5100
12.	398118.8500	1491233.7700
13.	398131.4600	1491233.4300
14.	398135.8900	1491233.6700
15.	398134.5800	1491240.8600

4 этап – Формирование земельного участка из участков: 66:58:0112003:25 вид разрешенного использования «для проектирования и строительства автосервиса», 66:58:0112003:59 вид разрешенного использования «место под расширение территории под строительство автосервиса», 66:58:0112003:29 вид разрешенного использования «Для размещения иных объектов автомобильного транспорта и дорожного хозяйства» и неразграниченных земель. Исходные земельные участки, из которых образуется формируемый земельный участок, прекращают свое существование.

Обоснование: не соответствие исходных земельных участков генплану Первоуральска и Правилам землепользования и застройки.

Формирование участка :ЗУ 6 в зоне Ж-4 (Зона для застройки многоквартирными жилыми домами) под магазин, вид условно - разрешенного использования «Магазины». Обоснование: отсутствие в жилой зоне в пешеходной доступности объектов торговли.

Координаты образуемого земельного участка :ЗУ 6 вид условно - разрешенного использования «Магазины».

№ п/п	X	Y
1	398172.3700	1490990.3800
2	398110.9949	1491047.3711
3	397987.2684	1490915.6582
4	398041.2588	1490861.0387

Ведомость образуемых земельных участков представлена в таблице 22

## Ведомость образуемых земельных участков

Кадастровый номер земельного участка	Место положение	Категория земель	Разрешенное использование	Площадь, м²	Способ образования	Обременения	Координаты		
							№	X	Y
:ЗУ 1	Свердловская область, город Первоуральск, улица Трактовая, в 100м на север от дома №35	Земли населённых пунктов	Склады	15 766.00	Перераспределение	-	1.	398381.9308	1491207.2752
							2.	398432.5725	1491258.8778
							3.	398394.3307	1491390.2485
							4.	398301.1500	1491381.2000
							5.	398291.4859	1491378.3582
							6.	398313.8100	1491302.4400
							7.	398346.1500	1491245.3200
:ЗУ 2	Свердловская область, город Первоуральск, Динасовское шоссе, в 550 метрах на северо-восток от дома 35 по улице Трактовая	Земли населённых пунктов	Ветеринарное обслуживание	22 486.00	Перераспределение	-	№	X	Y
							1.	398471.2200	1491342.8200
							2.	398537.9800	1491407.7800
							3.	398625.7000	1491494.0400
							4.	398570.1200	1491556.1800
							5.	398463.3400	1491482.8800
							6.	398451.3600	1491375.7600
:ЗУ 3	Свердловская область, г. Первоуральск, ш. Динасовое	Земли населённых пунктов	Склады	25 458.00	Перераспределение	-	№	X	Y
							1.	398301.1500	1491381.2000
							2.	398398.9800	1491390.7000
							3.	398422.8415	1491402.0593
							4.	398419.3971	1491453.0437
							5.	398428.2843	1491520.7079
							6.	398459.0305	1491570.1205
							7.	398277.9979	1491553.9577
							8.	398282.9700	1491432.9500
							9.	398286.3100	1491395.9600
:ЗУ 4	Свердловская область, город Первоуральск, улица Трактовая, дом 35	Земли населённых пунктов	Многоэтажная жилая застройка	12 479.00	Образование из незагражденных земель	Охранная зона инженерных коммуникаций (66.58.2.202)	№	X	Y
							1.	398185.4800	1491215.3600
							2.	398200.2000	1491219.2100
							3.	398240.1700	1491218.9700
							4.	398240.2400	1491251.9700
							5.	398251.1600	1491269.1300



Кадастровый номер земельного участка	Место положение	Категория земель	Разрешенное использование	Площадь, м²	Способ образования	Обременения	Координаты		
							№	У	
:ЗУ 5	Свердловская область, город Первоуральск, улица Тракторная, дом 35Б	Земли населённых пунктов	Коммунальное обслуживание	992.00	Образование из неразграниченных земель	Охранная зона инженерных коммуникаций (66.58.2.202)	6.	398254.0200	1491363.9700
							7.	398224.8300	1491365.0900
							8.	398147.0003	1491363.8995
							9.	398147.7700	1491313.8600
							10.	398172.9800	1491312.9600
							11.	398169.9000	1491232.8000
							№	X	Y
							1	398142.9000	1491242.4600
							2	398141.5700	1491252.2100
							3	398140.3900	1491267.4400
							4	398129.8200	1491267.1800
:ЗУ 6	Свердловская область, город Первоуральск, улица Тракторная, дом 35Б	Земли населённых пунктов	Магазины	14 750.00	Образование из 66:58:0112003:25, 66:58:0112003:59, 66:58:0112003:29, неразграниченных земель,	-	5	398129.9400	1491265.0300
							6	398111.7100	1491264.4000
							7	398111.8100	1491261.4000
							8	398111.9900	1491256.3200
							9	398107.1100	1491256.3900
							10	398107.0300	1491247.0200
							11	398107.1900	1491236.5100
							12	398118.8500	1491233.7700
							13	398131.4600	1491233.4300
							14	398135.8900	1491233.6700
							15	398134.5800	1491240.8600
							№	X	Y
							1.	398172.3700	1490990.3800
							2.	398110.9949	1491047.3711
							3.	397987.2684	1490915.6582
							4.	398041.2588	1490861.0387

В соответствии с Законом Свердловской области от 14 ноября 2018 года N 140-ОЗ

«О регулировании отдельных отношений в сфере благоустройства территории муниципальных образований, расположенных на территории Свердловской области»

Сведения о прилегающих территориях, образуемых из неразграниченных земель населенных пунктов, отражены на листах «Схема границ прилегающей территории», «Чертеж планировки территории».

Номер п/п	Условный номер прилегающей территории	Кадастровый номер объекта недвижимости	Площадь территории м²	Местоположение прилегающей территории (адресные ориентиры)	Наличие объектов (в том числе благоустройства), расположенных на прилегающей территории, с их описанием)	Координаты		
						№	X	Y
1	66:58:0112003:57/1 (:3У 1/1)	66:58:0112003:57 (:3У 1)	3 894.00	Свердловская область, город Первоуральск, улица Трактовая, в 100м на север от дома №35	-	№	X	Y
						1.	398432.2763	1491259.9279
						2.	398470.2035	1491299.2409
						3.	398463.0963	1491313.4826
						4.	398448.5887	1491305.5973
						5.	398424.2502	1491379.7920
						6.	398422.8415	1491402.0593
						7.	398398.9800	1491390.7000
2	66:58:0112003:95/1 (:3У 2/1)	66:58:0112003:95 (:3У 2)	17 482.00	Свердловская область, город Первоуральск,, Динасовское шоссе, в 550 метрах на северо-восток от дома 35 по улице Трактовая	-	№	X	Y
						1.	398455.7752	1491415.2384
						2.	398422.8415	1491402.0593
						3.	398424.2502	1491379.7920
						4.	398448.5887	1491305.5973
						5.	398463.0963	1491313.4826
						6.	398470.2035	1491299.2409
						7.	398652.7968	1491488.5064
3	66:58:0112003:84/1 (:3У 3/1)	66:58:0112003:84 (:3У 3)	12 894.00	Свердловская область, город	-	№	X	Y
						1.	398455.7752	1491415.2384
						2.	398422.8415	1491402.0593
						3.	398424.2502	1491379.7920
						4.	398448.5887	1491305.5973
						5.	398463.0963	1491313.4826
						6.	398470.2035	1491299.2409
						7.	398652.7968	1491488.5064

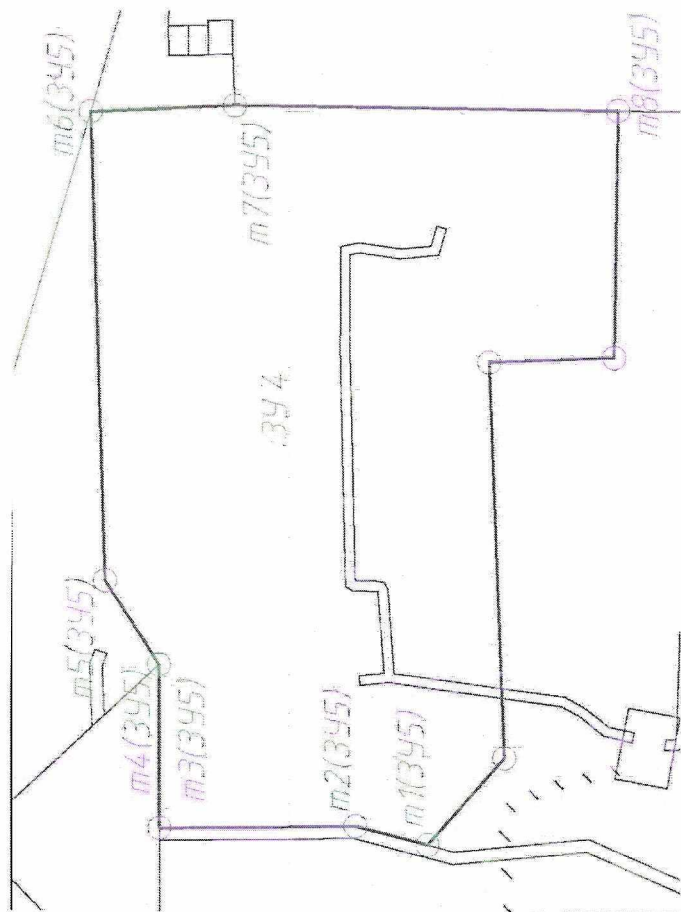
					Первоуральск, шоссе Динасовое					1. 398422.8415 2. 398455.7752 3. 398463.3400 4. 398499.0152 5. 398499.1007 6. 398422.8200 7. 398277.3061 8. 398277.9979 9. 398459.0305 10. 398428.2843 11. 398419.3971	1491402.0593 1491415.2384 1491482.8800 1491571.8445 1491602.6705 1491596.9000 1491576.5334 1491553.9577 1491570.1205 1491520.7079 1491453.0437	
										№	X	Y
					Свердловская область, город Первоуральск,, шоссе Динасовское, 10		14 398.00	66:58:0112003:66	66:58:0112003:66/1	1. 398499.1007 2. 398499.0152 3. 398632.3756 4. 398631.1292 5. 398652.7968 6. 398783.6964	1491602.6705 1491571.8445 1491579.7943 1491556.6850 1491488.5064 1491624.1892	
4		66:58:0112003:66/1			-							



# Приложение к проекту межевания территории

## Проект межевания 1 этап



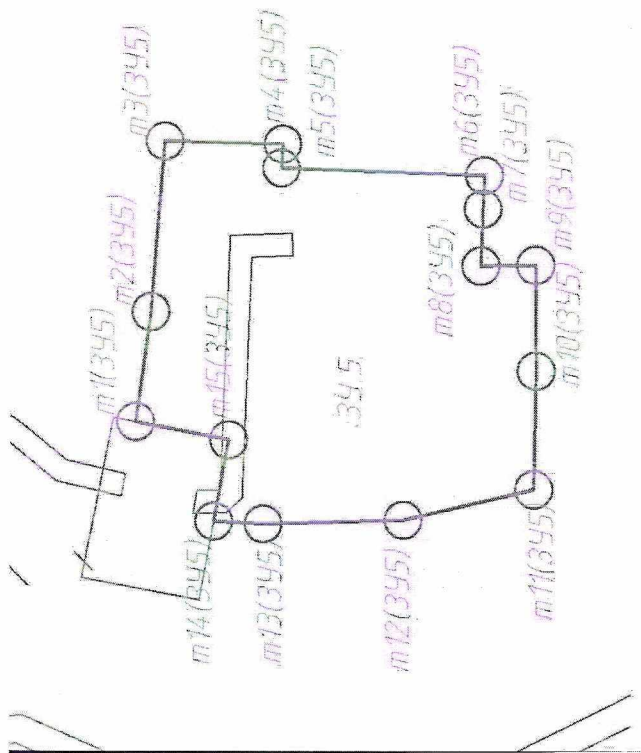


Координаты реберных точек графа  
векторного участка ЗУ 4

[illegible]

	X	Y
1	3.9421854800	3.9421753700
2	3.9421854800	3.9421797000
3	3.9424017000	3.9421869700
4	3.9424017000	3.9425797000
5	3.9424017000	3.9421797000
6	3.9425649200	3.9435639700
7	3.9427448300	3.9435639700
8	3.9427448300	3.9436388955
9	3.9427448300	3.9431838600
10	3.9427293800	3.9432729600
11	3.9426584900	3.9432729600

47  
Проект межевания 3 этап



Условные обозначения

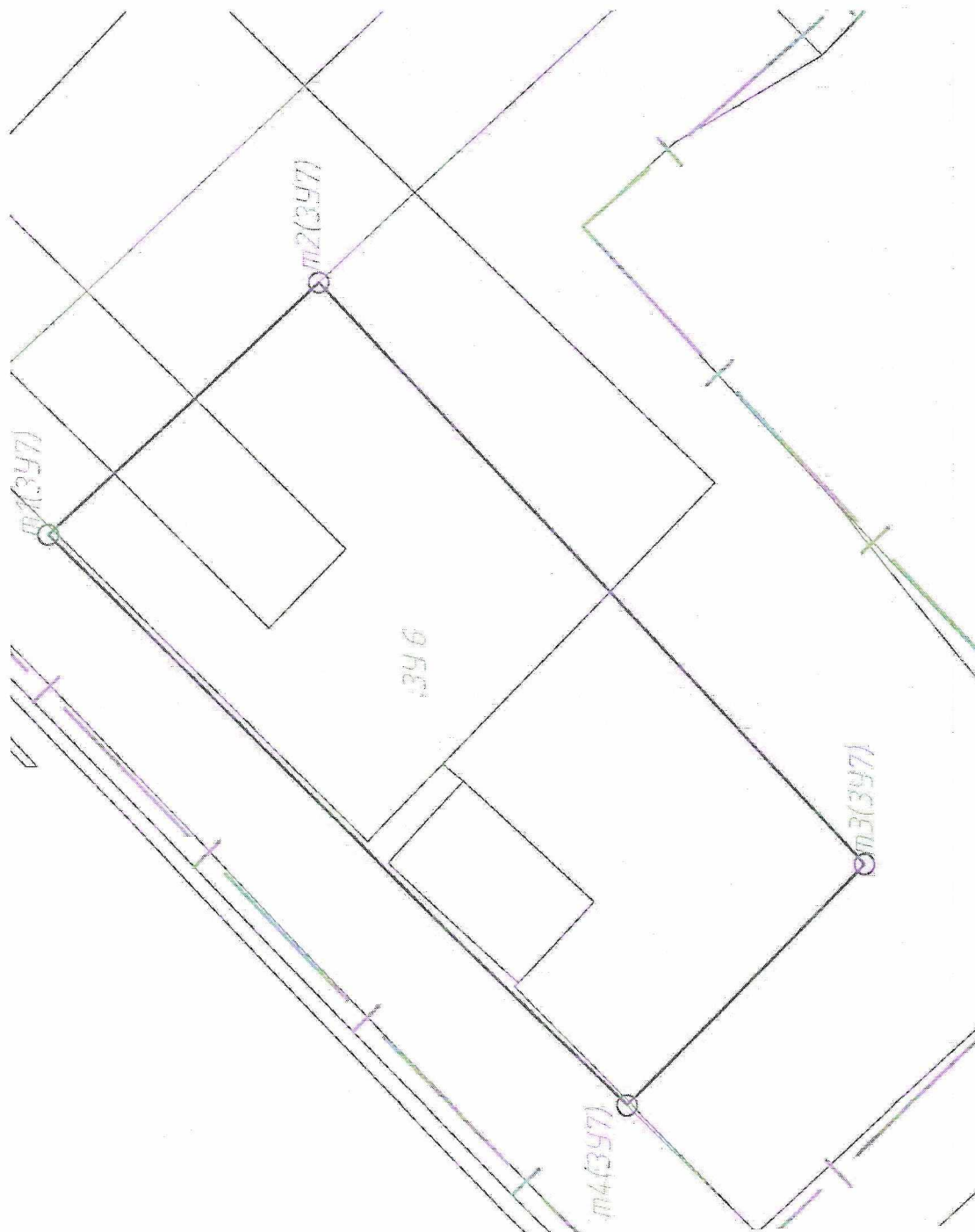
	границы участка по ЕТРН
	граница участка
	граница участка земельного участка
	квартал
	ЗОНА
	номер земельного участка в кадастре
	целостные номера земельных участков
	номер кадастрового квартала
	номер лобовой точки грани земельного участка
	m1(345)

Координаты лобовых точек границы земельного участка 34.5

	X	Y
1	398142.9000	1491242.4600
2	398141.15700	1491252.2100
3	398140.39007	1491267.6400
4	398139.82011	1491267.1800
5	398139.9400	1491265.0300
6	398118.7100	1491264.4000
7	398118.100	1491261.4000
8	398111.9900	1491256.3200
9	398107.1100	1491256.3900
10	398107.0300	1491247.0100
11	398107.1900	1491236.5100
12	398118.6500	1491233.7700
13	398131.4600	1491233.4300
14	398135.8900	1491233.6700
15	398134.5800	1491240.8600



48  
Проект межевания 4 этап



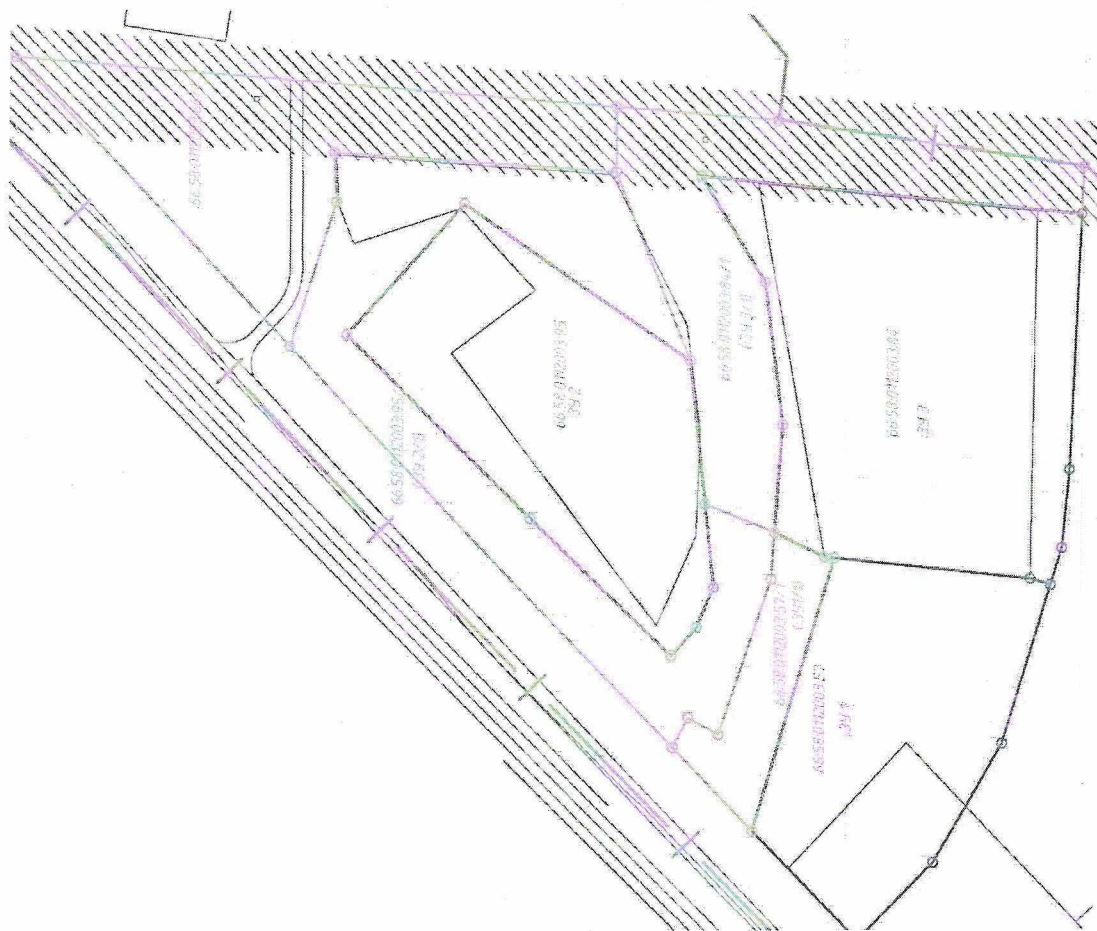
Условная обозначения

	граница участка БТИ
	граница участка кадастра
	граница смежного земельного участка
	граница дачи
	30 м
	номер смежного земельного участка
	кадастра
	удобные номера земельных участков
	номер кадастрового квартала
	номера подпорной точки границ земельного участка

Координаты подпорных точек границ земельного участка 346

	X	Y
1	398172.3703	460993.3859
2	398181.0949	459847.7711
3	397987.2664	460945.6582
4	398047.5588	460800.0382

### Схема прилегающей территории



Координаты лабораторий и точек взятия  
пробегивают параллельно,  
06.08.19.00.35.74

58.7%	59.1%	59.5%	59.9%	60.3%	60.7%	61.1%	61.5%	61.9%	62.3%	62.7%	63.1%	63.5%	63.9%	64.3%	64.7%	65.1%	65.5%	65.9%	66.3%	66.7%	67.1%	67.5%	67.9%	68.3%	68.7%	69.1%	69.5%	69.9%	70.3%	70.7%	71.1%	71.5%	71.9%	72.3%	72.7%	73.1%	73.5%	73.9%	74.3%	74.7%	75.1%	75.5%	75.9%	76.3%	76.7%	77.1%	77.5%	77.9%	78.3%	78.7%	79.1%	79.5%	79.9%	80.3%	80.7%	81.1%	81.5%	81.9%	82.3%	82.7%	83.1%	83.5%	83.9%	84.3%	84.7%	85.1%	85.5%	85.9%	86.3%	86.7%	87.1%	87.5%	87.9%	88.3%	88.7%	89.1%	89.5%	89.9%	90.3%	90.7%	91.1%	91.5%	91.9%	92.3%	92.7%	93.1%	93.5%	93.9%	94.3%	94.7%	95.1%	95.5%	95.9%	96.3%	96.7%	97.1%	97.5%	97.9%	98.3%	98.7%	99.1%	99.5%	99.9%	100.0%
1	2	3	4	5	6	7	8	9	10	11	12	13	14	15	16	17	18	19	20	21	22	23	24	25	26	27	28	29	30	31	32	33	34	35	36	37	38	39	40	41	42	43	44	45	46	47	48	49	50	51	52	53	54	55	56	57	58	59	60	61	62	63	64	65	66	67	68	69	70	71	72	73	74	75	76	77	78	79	80	81	82	83	84	85	86	87	88	89	90	91	92	93	94	95	96	97	98	99	100					

Координаты лабораторных точек графика  
представлены на рисунке

66.58.012013.95.1

	$\chi^2$	$\chi^2_{\text{crit}}$	$\chi^2_{\text{crit}}$
1	306.45	7.35	306.45
2	309.22	6.45	309.22
3	308.24	2.02	308.24
4	326.44	5.89	326.44
5	326.46	6.60	326.46
6	326.46	6.60	326.46
7	326.46	6.60	326.46
8	326.46	6.60	326.46
9	326.46	6.60	326.46
10	326.46	6.60	326.46
11	326.46	6.60	326.46
12	326.46	6.60	326.46
13	326.46	6.60	326.46
14	326.46	6.60	326.46
15	326.46	6.60	326.46
16	326.46	6.60	326.46
17	326.46	6.60	326.46
18	326.46	6.60	326.46
19	326.46	6.60	326.46
20	326.46	6.60	326.46
21	326.46	6.60	326.46
22	326.46	6.60	326.46
23	326.46	6.60	326.46
24	326.46	6.60	326.46
25	326.46	6.60	326.46
26	326.46	6.60	326.46
27	326.46	6.60	326.46
28	326.46	6.60	326.46
29	326.46	6.60	326.46
30	326.46	6.60	326.46
31	326.46	6.60	326.46
32	326.46	6.60	326.46
33	326.46	6.60	326.46
34	326.46	6.60	326.46
35	326.46	6.60	326.46
36	326.46	6.60	326.46
37	326.46	6.60	326.46
38	326.46	6.60	326.46
39	326.46	6.60	326.46
40	326.46	6.60	326.46
41	326.46	6.60	326.46
42	326.46	6.60	326.46
43	326.46	6.60	326.46
44	326.46	6.60	326.46
45	326.46	6.60	326.46
46	326.46	6.60	326.46
47	326.46	6.60	326.46
48	326.46	6.60	326.46
49	326.46	6.60	326.46
50	326.46	6.60	326.46
51	326.46	6.60	326.46
52	326.46	6.60	326.46
53	326.46	6.60	326.46
54	326.46	6.60	326.46
55	326.46	6.60	326.46
56	326.46	6.60	326.46
57	326.46	6.60	326.46
58	326.46	6.60	326.46
59	326.46	6.60	326.46
60	326.46	6.60	326.46
61	326.46	6.60	326.46
62	326.46	6.60	326.46
63	326.46	6.60	326.46
64	326.46	6.60	326.46
65	326.46	6.60	326.46
66	326.46	6.60	326.46
67	326.46	6.60	326.46
68	326.46	6.60	326.46
69	326.46	6.60	326.46
70	326.46	6.60	326.46
71	326.46	6.60	326.46
72	326.46	6.60	326.46
73	326.46	6.60	326.46
74	326.46	6.60	326.46
75	326.46	6.60	326.46
76	326.46	6.60	326.46
77	326.46	6.60	326.46
78	326.46	6.60	326.46
79	326.46	6.60	326.46
80	326.46	6.60	326.46
81	326.46	6.60	326.46
82	326.46	6.60	326.46
83			

использования поворотных точек графика  
при построении термодинамики

[illegible][illegible]

1	2	3	4	5	6	7	8	9	10	11	12	13	14	15	16	17	18	19	20	21	22	23	24	25	26	27	28	29	30	31	32	33	34	35	36	37	38	39	40	41	42	43	44	45	46	47	48	49	50	51	52	53	54	55	56	57	58	59	60	61	62	63	64	65	66	67	68	69	70	71	72	73	74	75	76	77	78	79	80	81	82	83	84	85	86	87	88	89	90	91	92	93	94	95	96	97	98	99	100
1	2	3	4	5	6	7	8	9	10	11	12	13	14	15	16	17	18	19	20	21	22	23	24	25	26	27	28	29	30	31	32	33	34	35	36	37	38	39	40	41	42	43	44	45	46	47	48	49	50	51	52	53	54	55	56	57	58	59	60	61	62	63	64	65	66	67	68	69	70	71	72	73	74	75	76	77	78	79	80	81	82	83	84	85	86	87	88	89	90	91	92	93	94	95	96	97	98	99	100
1	2	3	4	5	6	7	8	9	10	11	12	13	14	15	16	17	18	19	20	21	22	23	24	25	26	27	28	29	30	31	32	33	34	35	36	37	38	39	40	41	42	43	44	45	46	47	48	49	50	51	52	53	54	55	56	57	58	59	60	61	62	63	64	65	66	67	68	69	70	71	72	73	74	75	76	77	78	79	80	81	82	83	84	85	86	87	88	89	90	91	92	93	94	95	96	97	98	99	100
1	2	3	4	5	6	7	8	9	10	11	12	13	14	15	16	17	18	19	20	21	22	23	24	25	26	27	28	29	30	31	32	33	34	35	36	37	38	39	40	41	42	43	44	45	46	47	48	49	50	51	52	53	54	55	56	57	58	59	60	61	62	63	64	65	66	67	68	69	70	71	72	73	74	75	76	77	78	79	80	81	82	83	84	85	86	87	88	89	90	91	92	93	94	95	96	97	98	99	100
1	2	3	4	5	6	7	8	9	10	11	12	13	14	15	16	17	18	19	20	21	22	23	24	25	26	27	28	29	30	31	32	33	34	35	36	37	38	39	40	41	42	43	44	45	46	47	48	49	50	51	52	53	54	55	56	57	58	59	60	61	62	63	64	65	66	67	68	69	70	71	72	73	74	75	76	77	78	79	80	81	82	83	84	85	86	87	88	89	90	91	92	93	94	95	96	97	98	99	100
1	2	3	4	5	6	7	8	9	10	11	12	13	14	15	16	17	18	19	20	21	22	23	24	25	26	27	28	29	30	31	32	33	34	35	36	37	38	39	40	41	42	43	44	45	46	47	48	49	50	51	52	53	54	55	56	57	58	59	60	61	62	63	64	65	66	67	68	69	70	71	72	73	74	75	76	77	78	79	80	81	82	83	84	85	86	87	88	89	90	91	92	93	94	95	96	97	98	99	100
1	2	3	4	5	6	7	8	9	10	11	12	13	14	15	16	17	18	19	20	21	22	23	24	25	26	27	28	29	30	31	32	33	34	35	36	37	38	39	40	41	42	43	44	45	46	47	48	49	50	51	52	53	54	55	56	57	58	59	60	61	62	63	64	65	66	67	68	69	70	71	72	73	74	75	76	77	78	79	80	81	82	83	84	85	86	87	88	89	90	91	92	93	94	95	96	97	98	99	100
1	2	3	4	5	6	7	8	9	10	11	12	13	14	15	16	17	18	19	20	21	22	23	24	25	26	27	28	29	30	31	32	33	34	35	36	37	38	39	40	41	42	43	44	45	46	47	48	49	50	51	52	53	54	55	56	57	58	59	60	61	62	63	64	65	66	67	68	69	70	71	72	73	74	75	76	77	78	79	80	81	82	83	84	85	86	87	88	89	90	91	92	93	94	95	96	97	98	99	100
1	2	3	4	5	6	7	8	9	10	11	12	13	14	15	16	17	18	19	20	21	22	23	24	25	26	27	28	29	30	31	32	33	34	35	36	37	38	39	40	41	42	43	44	45	46	47	48	49	50	51	52	53	54	55	56	57	58	59	60	61	62	63	64	65	66	67	68	69	70	71	72	73	74	75	76	77	78	79	80	81	82	83	84	85	86	87	88	89	90	91	92	93	94	95	96	97	98	99	100
1	2	3	4	5	6	7	8	9	10	11	12	13	14	15	16	17	18	19	20	21	22	23	24	25	26	27	28	29	30	31	32	33	34	35	36	37	38	39	40	41	42	43	44	45	46	47	48	49	50	51	52	53	54	55	56	57	58	59	60	61	62	63	64	65	66	67	68	69	70	71	72	73	74	75	76	77	78	79	80	81	82	83	84	85	86	87	88	89	90	91	92	93	94	95	96	97	98	99	100
1	2	3	4	5	6	7	8	9	10	11	12	13	14	15	16	17	18	19	20	21	22	23	24	25	26	27	28	29	30	31	32	33	34	35	36	37	38	39	40	41	42	43	44	45	46	47	48	49	50	51	52	53	54	55	56	57	58	59	60	61	62	63	64	65	66	67	68	69	70	71	72	73	74	75	76	77	78	79	80	81	82	83	84	85	86	87	88	89	90	91	92	93	94	95	96	97	98	99	100
1	2	3	4	5	6	7	8	9	10	11	12	13	14	15	16	17	18	19	20	21	22	23	24	25	26	27	28	29	30	31	32	33	34	35	36	37	38	39	40	41	42	43	44	45	46	47	48	49	50	51	52	53	54	55	56	57	58	59	60	61	62	63	64	65	66	67	68	69	70	71	72	73	74	75	76	77	78	79	80	81	82	83	84	85	86	87	88	89	90	91	92	93	94	95	96	97	98	99	100
1	2	3	4	5	6	7	8	9	10	11	12	13	14	15	16	17	18	19	20	21	22	23	24	25	26	27	28	29	30	31	32	33	34	35	36	37	38	39	40	41	42	43	44	45	46	47	48	49	50	51	52	53	54	55	56	57	58	59	60	61	62	63	64	65	66	67	68	69	70	71	72	73	74	75	76	77	78	79	80	81	82	83	84	85	86	87	88	89	90	91	92	93	94	95	96	97	98	99	100
1	2	3	4	5	6	7	8	9	10	11	12	13	14	15	16	17	18	19	20	21	22	23	24	25	26	27	28	29	30	31	32	33	34	35	36	37	38	39	40	41	42	43	44	45	46	47	48	49	50	51	52	53	54	55	56	57	58	59	60	61	62	63	64	65	66	67	68	69	70	71	72	73	74	75	76	77	78	79	80	81	82	83	84	85	86	87	88	89	90	91	92	93	94	95	96	97	98	99	100
1	2	3	4	5	6	7	8	9	10	11	12	13	14	15	16	17	18	19	20	21	22	23	24	25	26	27	28	29	30	31	32	33	34	35	36	37	38	39	40	41	42	43	44	45	46	47	48	49	50	51	52	53	54	55	56	57	58	59	60	61	62	63	64	65	66	67	68	69	70	71	72	73	74	75	76	77	78	79	80	81	82	83	84	85	86	87	88	89	90	91	92	93	94	95	96	97	98	99	100
1	2	3	4	5	6	7	8	9	10	11	12	13	14	15	16	17	18	19	20	21	22	23	24	25	26	27	28	29	30	31	32	33	34	35	36	37	38	39	40	41	42	43	44	45	46	47	48	49	50	51	52	53	54	55	56	57	58	59	60	61	62	63	64	65	66	67	68	69	70	71	72	73	74	75	76	77	78	79	80	81	82	83	84	85	86	87	88	89	90	91	92	93	94	95	96	97	98	99	100
1	2	3	4	5	6	7	8	9	10	11	12	13	14	15	16	17	18	19	20	21	22	23	24	25	26	27	28	29	30	31	32	33	34	35	36	37	38	39	40	41	42	43	44	45	46	47	48	49	50	51	52	53	54	55	56	57	58	59	60	61	62	63	64	65	66	67	68	69	70	71	72	73	74	75	76	77	78	79	80	81	82	83	84	85	86	87	88	89	90	91	92	93	94	95	96	97	98	99	100
1	2	3	4	5	6	7	8	9	10	11	12	13	14	15	16	17	18	19	20	21	22	23	24	25	26	27	28	29	30	31	32	33	34	35	36	37	38	39	40	41	42	43	44	45	46	47	48	49	50	51	52	53	54	55	56	57	58	59	60	61	62	63	64	65	66	67	68	69	70	71	72	73	74	75	76	77	78	79	80																				

Копия документа  
направлена на рассмотрение  
в Комитет по делам  
и связям с общественностью  
и Комитет по культуре  
и спорту

$i$	$X$	$Y$
1	3484.09	74.9619
2	3566.99	74.9571
3	3666.32	74.9579
4	3666.34	74.9568
5	3666.51	74.9463
6	3593.85	74.9564