

ГРАФИЧЕСКОЕ ОПИСАНИЕ МЕСТОПОЛОЖЕНИЯ ГРАНИЦ ПУБЛИЧНОГО СЕРВИТУТА

(наименование объекта, местоположение границ которого описано (далее - объект))

Раздел 1

Сведения об объекте		
№ п/п	Характеристики объекта	Описание характеристик
1	2	3
1	Местоположение объекта	623100, Свердловская область, Первоуральск город.
2	Площадь объекта \pm величина погрешности определения площади ($P \pm \Delta P$)	691 \pm 7
3	Иные характеристики объекта	<p>Вид объекта реестра границ: Граница публичного сервитута</p> <p>Кадастровый номер квартала: 66:58:0106001</p> <p>Вид или наименование публичного сервитута по документу: Публичный сервитут для размещения объекта: "Реконструкция ВЛ-6 кВ ф. "КЭС-27" (инв. № 0028611) (от ПС-110/35/6 кВ Хромпик). Строительство ЛЭП-6 кВ отпайкой от ВЛ-6 кВ ф. "КЭС-27" (от ПС-110/35/6 кВ Хромпик) до КТПнов. 25 кВА-6/0,4 кВ. Строительство КТПнов. 25 кВА-6/0,4 кВ, г. Первоуральск, Московское шоссе 3 км"</p> <p>Орган, принявший решение об установлении публичного сервитута: Администрация Первоуральского городского округа Свердловской области</p> <p>Источники официального опубликования: www.prvadm.ru</p> <p>Земельные участки, в отношении которых испрашивается публичный сервитут: 66:58:0116002:106, 66:58:0116002:172, 66:58:0116002:424, 66:58:0116002:506, 66:58:0116002:594, 66:58:0116002:7216</p> <p>Цель установления публичного сервитута: Размещение объектов электросетевого хозяйства, тепловых сетей, водопроводных сетей, сетей водоотведения, линий и сооружений связи, линейных объектов системы газоснабжения, нефтепроводов и нефтепродуктопроводов, их неотъемлемых технологических частей, если указанные объекты являются объектами федерального, регионального или местного значения, либо необходимы для организации электро-, газо-, тепло-, водоснабжения населения и водоотведения, подключения (технологического присоединения) к сетям инженерно-технического обеспечения, либо переносятся в связи с изъятием земельных участков, на которых они ранее располагались, для государственных или муниципальных нужд (далее также - инженерные сооружения)</p> <p>Срок публичного сервитута: продолжительность: 10 лет</p> <p>Обладатель публичного сервитута: Юридическое лицо, зарегистрированное в Российской Федерации Акционерное общество «Облкоммунэнерго» (ИНН: 6671028735, ОГРН: 1156658098266, адрес эл. почты: secretar@okenergo.su, почтовый адрес: 620063, г. Екатеринбург, ул. Чапаева, д. 14/10).</p>

Раздел 2

Сведения о местоположении границ объекта

1. Система координат МСК-66 зона 1

2. Сведения о характерных точках границ объекта

Обозначение характерных точек границ	Координаты, м		Метод определения координат характерной точки	Средняя квадратическая погрешность положения характерной точки (Mt), м	Описание обозначения точки на местности (при наличии)
	X	Y			
1	2	3	4	5	6
1	396 956,52	1 495 844,39	Метод спутниковых геодезических измерений (определений)	0,10	—
2	396 961,93	1 495 831,02		0,10	
3	397 010,58	1 495 848,57		0,10	
4	397 010,88	1 495 856,66		0,10	
5	397 024,22	1 495 860,50		0,10	
6	397 028,16	1 495 854,82		0,10	
7	397 048,39	1 495 861,99		0,10	
8	397 062,56	1 495 823,01		0,10	
9	397 064,39	1 495 821,39		0,10	
10	397 064,72	1 495 821,79		0,10	
11	397 070,07	1 495 817,27		0,10	
12	397 066,55	1 495 813,08		0,10	
13	397 061,19	1 495 817,58		0,10	
14	397 061,82	1 495 818,33		0,10	
15	397 059,15	1 495 820,69		0,10	
16	397 045,99	1 495 856,89		0,10	
17	397 026,62	1 495 850,03		0,10	

Раздел 2

Сведения о местоположении границ объекта					
1	2	3	4	5	6
18	397 022,57	1 495 855,86	Метод спутниковых геодезических измерений (определений)	0,10	—
19	397 014,77	1 495 853,61		0,10	
20	397 014,47	1 495 845,72		0,10	
21	396 959,66	1 495 825,95		0,10	
22	396 953,82	1 495 840,39		0,10	
23	396 951,92	1 495 840,39		0,10	
24	396 951,92	1 495 844,39		0,10	
1	396 956,52	1 495 844,39		0,10	
3. Сведения о характерных точках части (частей) границы объекта					
1	2	3	4	5	6
—	—	—	—	—	—

Раздел 3

Сведения о местоположении измененных (уточненных) границ объекта

1. Система координат МСК-66 зона 1

2. Сведения о характерных точках границ объекта

Обозначение характерных точек границы	Существующие координаты, м		Измененные (уточненные) координаты, м		Метод определения координат характерной точки	Средняя квадратическая погрешность положения характерной точки (Mt), м	Описание обозначения точки на местности (при наличии)
	X	Y	X	Y			
1	2	3	4	5	6	7	8
—	—	—	—	—	—	—	—
3. Сведения о характерных точках части (частей) границы объекта							
1	2	3	4	5	6	7	8
—	—	—	—	—	—	—	—

Раздел 4

Схема расположения границ публичного сервитута



Условные обозначения:

- 7 - характерная точка публичного сервитута
- обозначение границы публичного сервитута
- Существующая часть границы, имеющиеся в ГКН
- обозначение земельного участка включенного в ЕГРН
- 59:01:4413638:1842
- граница кадастрового квартала
- обозначение кадастрового квартала
- 59:01:4411474
- местоположение инженерного сооружения

22.10.2024г № 31-04/558

На № _____ от _____ г.

Главе городского округа
Первоуральск
И. В. КабецХодатайство об установлении
публичного сервитута (п. 15456)

Ходатайство об установлении публичного сервитута		
1	Администрация городского округа Первоуральск (наименование органа, принимающего решение об установлении публичного сервитута)	
2	Сведения о лице, представившем ходатайство об установлении публичного сервитута (далее – заявитель)	
2.1	Полное наименование	Акционерное общество «Облкоммунэнерго»
2.2	Сокращенное наименование	АО «Облкоммунэнерго»
2.3	Организационно-правовая форма	Акционерное общество
2.4	Почтовый адрес (индекс, субъект Российской Федерации, населенный пункт, улица, дом)	620063, г. Екатеринбург, ул. Чапаева, 14/10
2.5	Адрес электронной почты	secretar@okenergo.com
2.6	ОГРН	1156658098266
2.7	ИНН	6671028735
3	Сведения о представителе заявителя	
3.1	Фамилия	Анжауров
	Имя	Олег
	Отчество	Олегович
3.2	Адрес электронной почты	TTrifonova@okenergo.su
3.3	Телефон	+7(343) 286-05-81 (1378)
3.4	Наименование и реквизиты документа, подтверждающего полномочия представителя заявителя	Доверенность от 16.01.2024 г. Регистрационный № 66/13-н/66-2024-3-21

4	<p>Прошу установить публичный сервитут в отношении земель и (или) земельного(ых) участка(ов) в целях (указываются цели, предусмотренные статьей 39.37 Земельного кодекса Российской Федерации или статьей 3.6 Федерального закона от 25 октября 2001 г. N 137-ФЗ «О введении в действие Земельного кодекса Российской Федерации»): размещение объекта электросетевого комплекса – «Реконструкция ВЛ-6 кВ ф. "КЭС-27" (инв. № 0028611) (от ПС-110/35/6 кВ Хромпик). Строительство ЛЭП-6 кВ отпайкой от ВЛ-6 кВ ф. "КЭС-27" (от ПС-110/35/6 кВ Хромпик) до КТПнов. 25 кВА-6/0,4 кВ. Строительство КТПнов. 25 кВА-6/0,4 кВ, г. Первоуральск, Московское шоссе 3 км» (договор на ТП № 345-2024-31-ЛК от 12.02.2024г., заявитель Ермаков П.А., п. 15456)</p> <p>Публичный сервитут испрашивается для размещения линейного объекта электросетевого хозяйства, входящего в перечень объектов, утвержденный постановлением Правительства РФ от 12.11.2020 № 1816, для строительства которых не требуется подготовка документации по планировке территории и получения разрешения на строительство (ВЛ напряжением до 35 кВ включительно)</p>
5	Испрашиваемый срок публичного сервитута: 10 лет
6	<p>Срок, в течение которого в соответствии с расчетом заявителя использование земельного участка (его части) и (или) расположенного на нем объекта недвижимости в соответствии с их разрешенным использованием будет в соответствии с подпунктом 4 пункта 1 статьи 39.41 Земельного кодекса Российской Федерации невозможно или существенно затруднено (при возникновении таких обстоятельств): 6 месяцев.</p>
7	<p>Обоснование необходимости установления публичного сервитута:</p> <p>1. Согласно пункту 1 статьи 39.37 Земельного кодекса Российской Федерации публичный сервитут устанавливается в целях размещения объектов электросетевого хозяйства, их неотъемлемых технологических частей, если указанные объекты являются объектами федерального, регионального или местного значения, либо необходимы для подключения (технологического присоединения) к сетям инженерно-технического обеспечения.</p> <p>2. В соответствии с законодательством о градостроительной деятельности (Генеральный план Первоуральского городского округа, утвержденный решением Думы Первоуральского городского округа от 25.09.2008 № 485, Правила землепользования и застройки на территории Первоуральского городского округа, утвержденные решением Думы Первоуральского городского округа от 26.08.2010 № 241) объект: «Реконструкция ВЛ-6 кВ ф. "КЭС-27" (инв. № 0028611) (от ПС-110/35/6 кВ Хромпик). Строительство ЛЭП-6 кВ отпайкой от ВЛ-6 кВ ф. "КЭС-27" (от ПС-110/35/6 кВ Хромпик) до КТПнов. 25 кВА-6/0,4 кВ. Строительство КТПнов. 25 кВА-6/0,4 кВ, г. Первоуральск, Московское шоссе 3 км» (договор на ТП № 345-2024-31-ЛК от 12.02.2024г., заявитель Ермаков П.А., п. 15456), не подлежит отображению в документах территориального планирования.</p> <p>3. В соответствии с Постановлением Правительства РФ от 12.11.2020 № 1816 не требуется разработка документации по планировке территории.</p> <p>4. Публичный сервитут необходим для размещения объекта электросетевого хозяйства: «Реконструкция ВЛ-6 кВ ф. "КЭС-27" (инв. № 0028611) (от ПС-110/35/6 кВ Хромпик). Строительство ЛЭП-6 кВ отпайкой от ВЛ-6 кВ ф. "КЭС-27" (от ПС-110/35/6 кВ Хромпик) до КТПнов. 25 кВА-6/0,4 кВ. Строительство КТПнов. 25 кВА-6/0,4 кВ, г. Первоуральск, Московское шоссе 3 км» (договор на ТП № 345-2024-31-ЛК от 12.02.2024г., заявитель Ермаков П.А., п. 15456), до точки</p>

присоединения», в целях осуществления технологического присоединения энергопринимающих устройств заявителя.

Ермаков Павел Александрович: объект на земельном участке под объект коммунально-складского хозяйства (овощехранилище) по адресу: Свердловская обл., г. Первоуральск, Московское шоссе 3 км. Кадастровый номер земельного участка: 66:58:0116002:172;

- договор на технологическое присоединение: от 12.02.2024 № 345-2024-31-ЛК;

- стороны договора: Акционерное общество «Облкоммунэнерго» и Ермаков Павел Александрович;

- срок выполнения мероприятий по технологическому присоединению составляет 6 месяцев со дня заключения настоящего договора.

5. По договору на технологическое присоединение № 345-2024-31-ЛК от 12.02.2024г. АО «Облкоммунэнерго» принимает на себя обязательства по осуществлению технологического присоединения энергопринимающих устройств заявителя, в том числе по обеспечению готовности объектов электросетевого хозяйства (включая их проектирование, строительство, реконструкцию) к присоединению энергопринимающих устройств.

Согласно вышеуказанному договору об осуществлении технологического присоединения к электрическим сетям, необходимо выполнить следующие мероприятие: Строительство КЛ-6 кВ от места соединения с опорой №12 ВЛ-6 кВ ф. «КЭС-27» (ПС-110/35/6 кВ Хромпик) до проектируемой КТПнов.25кВА-6/0,4 кВ.

Основные показатели объекта:

Максимальная мощность присоединяемых энергопринимающих устройств заявителя составляет 15 кВт.

Категория нагрузки: третья.

Класс напряжения электрических сетей, к которым осуществляется технологическое присоединение: 0,4 кВ.

Точка присоединения: 1 точка - РУ-0,4 кВ проектируемой КТПнов-25 кВА-6/0,4 кВ (на границе земельного участка заявителя). Максимальная мощность энергопринимающих устройств в точке присоединения: 15 кВт.

Основной источник питания: ПС-110/35/6 кВ Хромпик (ОАО «МРСК Урала»), яч.27, ЛЭП-6 кВ ф. «КЭС-27», проектируемая ВЛ-6 кВ, КТПнов-25 кВА-6/0,4 кВ.

Резервный источник питания: -

Сечение кабельных линий выбрано: по нагрузке, по термическому действию токов короткого замыкания, по экономической плотности тока, по чувствительности к действию токов короткого замыкания, по потере напряжения в нормальном и аварийном режимах с учетом обеспечения нормируемых отклонений напряжения у потребителей в соответствии с ГОСТ 32144-2014.

Действие градостроительных регламентов не распространяется на земельные участки, предназначенные для размещения линейных объектов и (или) занятые линейными объектами (статья 36 Градостроительного Кодекса РФ), предельные (максимальные и минимальные) размеры участков не устанавливаются. Размеры земельных участков под строительство линейных объектов определяются в соответствии с утвержденными нормами, либо в соответствии с утвержденной проектной документацией.

Ширина полосы отвода определена проектной документацией в зависимости от технологии производства работ, рельефа местности в целях нанесения минимального ущерба и снижения затрат, связанных с ограниченным использованием земельным участком и является минимальной:

- для кабельной линии – 1 м в каждую сторону от проектируемой оси линии электропередачи в соответствии с п. 2.8 Ведомственных строительных норм № 14278тм-т1 «Нормы отвода земель для электрических сетей напряжением 0,38-750 кВ», ширина полос земель, предоставляемых во временное краткосрочное пользование для кабельных линий электропередачи на период строительства, должна приниматься для линий напряжением до 35 кВ не более 6 м;

- для воздушной линии электропередачи - 5 метров в каждую сторону от проектируемой оси линии электропередачи, для линий с самонесущими или изолированными проводами, размещенных в границах населенных пунктов, в соответствии с Постановлением Правительства РФ от 24 февраля 2009 г. N 160 «О порядке установления охранных зон объектов электросетевого хозяйства и особых условий использования земельных участков, расположенных в границах таких зон».

Трасса проектируемой КЛ-6 кВ определена с учетом требований правил эксплуатации электроустановок (ПУЭ 7-е издание). При выборе трассы проектируемой КЛ учитывались следующие факторы:

1. Необходимость обеспечения круглогодичного подъезда к КЛ;
2. Для прохождения КЛ по насаждениям должны быть прорублены просеки;
3. Обеспечение минимальной протяженности трассы;
4. Минимальное количество углов поворота трассы;
5. Возможность размещения в коридоре существующих коммуникаций.

Для наименьшего обременения прав правообладателей земельных участков в районе предполагаемого размещения проектируемой КЛ-6 кВ, приоритетным при выборе трассы, является размещения КЛ на земельных участках общего пользования или в границах земель общего пользования, на землях и (или) земельном участках, предоставленных гражданам или юридическим лицам.

Основным критерием выбора оптимального из рассматриваемых вариантов являлись:

- наименьшая общая протяженность трассы КЛ;
- наименьшая протяженность трассы КЛ в границах земельных участков, находящихся в собственности или пользовании (аренде) юридических и физических лиц;
- наименьшее количество пересекаемых земельных участков, находящихся в собственности или пользовании (аренде) юридических и физических лиц;
- прохождение трассы в коридоре существующих коммуникаций;
- прохождение КЛ вблизи дорог, обеспечивающих круглогодичный доступ к КЛ для ее последующей эксплуатации;
- количество углов поворот трассы КЛ;
- размещение в границах земель (земельных участков) общего пользования.

При проектировании плана трассы было рассмотрено 2 возможных варианта:

1. От существующей опоры № 12 до точки присоединения заявителя (желтая линия).
2. От существующей опоры № 12 по земельному участку 66:58:0116002:105 (зеленая линия).

1 Вариант прохождения трассы (желтая линия)

Строительство линейного объекта запроектировано отпайкой от существующей опоры №12 ВЛ-6кВ ф. «КЭС-27», расположенной на земельном участке с кадастровым номером 66:58:0116002:594, до проектируемой КТПнов. до точки подключения заявителя.

Проектируемая линия трассы частично расположена на земельном участке

Заявителя с кадастровым номером 66:58:0116002:172, а также на части земельных участках с кадастровыми номерами 66:58:0116002:106, 66:58:0116002:424, 66:58:0116002:506, 66:58:0116002:594, 66:58:0116002:7216, и в границах кадастрового квартала 66:58:0116002.

Общая протяженность трассы в рассматриваемом варианте по строительству нового оборудования для подключения заявителя к сетям ЛЭП составит 162 м.

2 Вариант прохождения трассы (зеленая линия)

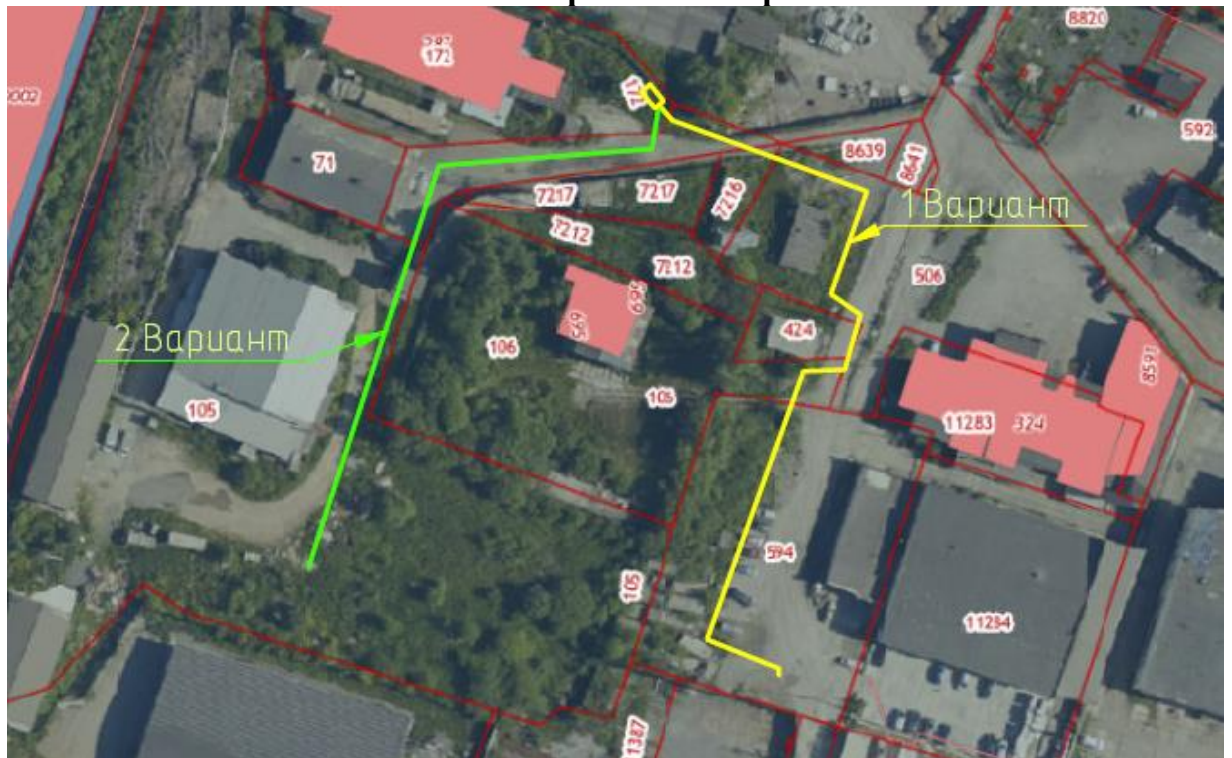
Строительство линейного объекта выполняется от существующей опоры с пересечением с земельным участком 66:58:0116002:105, до проектируемой КТПнов до точки подключения заявителя.

Второй вариант прохождения трассы не предоставляется возможным, в силу отказа собственника земельного участка с кадастровым номером 66:58:0116002:105 о прохождении кабельной линии по его территории.

Общая протяженность трассы в рассматриваемом варианте по строительству нового оборудования для подключения заявителя к сетям ЛЭП составит 131 м.

Схема альтернативной трассы для строительства ЛЭП представлена на схеме.

Схема альтернативной трассы




Оптимальным решением по строительству линейного объекта является **Вариант №1** с более простыми условиями прохождения, что позволит снизить время строительства и удешевить стоимость реализации.

Расчеты и выводы:

При прочих схожих характеристиках вариантов № 1 и № 2, оптимальным вариантом для установления публичного сервитута является **вариант № 1**, с точки зрения наименьшего обременения частных участков, с учетом наименьшего расхода кабеля, обеспечения его сохранности при механических воздействиях, с учетом первоначальных капитальных затрат и затрат, связанных с производством эксплуатационно-ремонтных работ, а также с учётом удобства и экономичности обслуживания сооружений.

Трасса КЛ-6кВ принята с учетом обеспечения безопасной эксплуатации

	<p>инженерного сооружения, населения, существующих зданий, сооружений, с учетом п. 8 ст. 23 ЗК РФ. А именно: принятый кабель проверен на условие обеспечения нормативных отклонений напряжения у потребителя, на срабатывание защиты при коротких замыканиях, на термическую устойчивость к токам короткого замыкания.</p> <p>Кроме того, при размещении КЛ-6кВ по варианту № 2 возможно пересечение и наложение с другими инженерными коммуникациями в границах, недопустимые ПУЭ (7-е издание), а также занятие дополнительных земельных участков.</p> <p>Также необходимо учитывать, что в границах варианта № 1 выполнены инженерные изыскания, получены необходимые согласования и разработана проектная документация для строительства реконструкции линейного объекта.</p> <p>Выбранный вариант №1 размещения КЛ-6кВ обеспечивает выполнение требований ПУЭ (7-е издание). Соблюдения требований ПУЭ (7-е издание) при выборе трассы КЛ-6кВ обеспечивает ее и <u>последующую безопасную эксплуатацию.</u></p> <p>Порядок установления зон с особыми условиями использования территории и содержание ограничений прав на земельные участки в границах таких зон осуществляется в соответствии с постановлением Правительства Российской Федерации от 24.02.2009 № 160 «О порядке установления охранных зон объектов электросетевого хозяйства и особых условия использования земельных участков, расположенных в границах таких зон».</p>			
8	<p>Сведения о правообладателе инженерного сооружения, которое переносится в связи с изъятием земельного участка для государственных или муниципальных нужд в случае, если заявитель не является собственником указанного инженерного сооружения (в данном случае указываются сведения в объеме, предусмотренном пунктом 2 настоящей Формы) (заполняется в случае, если ходатайство об установлении публичного сервитута подается с целью установления сервитута в целях реконструкции инженерного сооружения, которое переносится в связи с изъятием такого земельного участка для государственных или муниципальных нужд)</p> <p><u>ходатайство об установлении публичного сервитута подается под размещение линейного объекта, без изъятия земельного участка</u></p>			
9	Кадастровый номер земельного участка, в отношении которого испрашивается публичный сервитут и границы которого внесены в Единый государственный реестр недвижимости	66:58:0116002:106	59 кв.м.	Свердловская область, город Первоуральск, Московское шоссе, 4И
		66:58:0116002:172	52 кв.м.	Свердловская область, г. Первоуральск, Московское шоссе 3км
		66:58:0116002:424	38 кв.м.	Свердловская область, городской округ Первоуральск, город Первоуральск, шоссе Московское, земельный участок 4И/1
		66:58:0116002:506	194 кв.м.	Свердловская область, г. Первоуральск, Московское шоссе, 3 км., в 240 м. по направлению на запад от дома № 3
		66:58:0116002:594	262 кв.м.	Свердловская область, г. Первоуральск
		66:58:0116002:7216	17 кв.м.	Свердловская область, г. Первоуральск, Московское шоссе 3км, в 240 м на запад от д. 3

		66:58:0116002	69 кв.м.	Свердловская область, Первоуральск	г.
		ИТОГО: 691 кв.м.			
10	Право, на котором инженерное сооружение принадлежит заявителю (если подано ходатайство об установлении публичного сервитута для реконструкции, капитального ремонта или эксплуатации указанного инженерного сооружения, реконструкции или капитального ремонта участка (части) инженерного сооружения, являющегося линейным объектом) (предоставление правоустанавливающих документов на линейный объект не требуется в случае, если ходатайство об установлении публичного сервитута подано в соответствии со статьей 3.9 Федерального закона от 25 октября 2001 г. N 137-ФЗ "О введении в действие Земельного кодекса Российской Федерации).				
11	Сведения о способах представления результатов рассмотрения ходатайства:				
	в виде электронного документа, который направляется уполномоченным органом заявителю посредством электронной почты				да (да/нет)
	в виде бумажного документа, который заявитель получает непосредственно при личном обращении или посредством почтового отправления				да (да/нет)
12	Документы, прилагаемые к ходатайству: 1. Графическое описание местоположения границ публичного сервитута (сведения о границах публичного сервитута, включая графическое описание местоположения границ публичного сервитута и перечень координат pdf и xml; 2. Таблица площадей в формате excel; 3. Технические условия для присоединения к электрическим сетям; 4. Договор об осуществлении технологического присоединения к электрическим сетям от 12.02.2024 № 345-2024-31-ЛК; 5. План трассы; 6. Копия доверенности представителя заявителя; 7. График выполнения работ.				
13	Подтверждаю согласие на обработку персональных данных (сбор, систематизацию, накопление, хранение, уточнение (обновление, изменение), использование, распространение (в том числе передачу), обезличивание, блокирование, уничтожение персональных данных, а также иных действий, необходимых для обработки персональных данных в соответствии с законодательством Российской Федерации), в том числе в автоматизированном режиме				
14	Подтверждаю, что сведения, указанные в настоящем ходатайстве, на дату представления ходатайства достоверны; документы (копии документов) и содержащиеся в них сведения соответствуют требованиям, установленным статьей 39.41 Земельного кодекса Российской Федерации				
15	Подпись:				Дата:
	 (подпись)				О.О. Анжауров (инициалы, фамилия)
					«22» октября 2024 г.