

12.05.2025 № 31-04/266

На № _____ от _____ г.

Главе муниципального округа
Первоуральск
И. В. КабецХодатайство об установлении
публичного сервитута п. 15765

| Ходатайство об установлении публичного сервитута | | |
|--|--|---|
| 1 | <u>Администрация муниципального округа Первоуральск</u> (наименование органа, принимающего решение об установлении публичного сервитута) | |
| 2 | Сведения о лице, представившем ходатайство об установлении публичного сервитута (далее – заявитель) | |
| 2.1 | Полное наименование | Акционерное общество «Облкоммунэнерго» |
| 2.2 | Сокращенное наименование | АО «Облкоммунэнерго» |
| 2.3 | Организационно-правовая форма | Акционерное общество |
| 2.4 | Почтовый адрес (индекс, субъект Российской Федерации, населенный пункт, улица, дом) | 620063, г. Екатеринбург, ул. Чапаева, 14/10 |
| 2.5 | Адрес электронной почты | secretar@okenergo.com |
| 2.6 | ОГРН | 1156658098266 |
| 2.7 | ИНН | 6671028735 |
| 3 | Сведения о представителе заявителя | |
| 3.1 | Фамилия | Ефанова |
| | Имя | Юлия |
| | Отчество | Александровна |
| 3.2 | Адрес электронной почты | TTrifonova@okenergo.su |
| 3.3 | Телефон | +7(343) 286-05-81 (1378) |
| 3.4 | Наименование и реквизиты документа, подтверждающего полномочия представителя заявителя | Доверенность от 02.04.2024 г. Регистрационный № 66/396-н/66-2024-2-322 |

| | |
|---|--|
| 4 | <p>Прошу установить публичный сервитут в отношении земель и (или) земельного(ых) участка(ов) в целях (указываются цели, предусмотренные статьей 39.37 Земельного кодекса Российской Федерации или статьей 3.6 Федерального закона от 25 октября 2001 г. N 137-ФЗ «О введении в действие Земельного кодекса Российской Федерации»): размещение объекта электросетевого комплекса – «Реконструкция ВЛ-6 кВ ф. "Галкинский карьер-1" (инв. № ОК-0069665) (от ПС-35/6 кВ БКУ). Реконструкция ТП-17 (инв. № 0029420). Реконструкция ВЛ-0,4 кВ ф. 4 (инв. № 0029408) (от ТП-17). Реконструкция ВЛ-0,4 кВ ф. 6 (инв. № 0048337) (от ТП-17). Строительство ЛЭП-0,4 кВ от РУ-0,4 кВ ТП-17 до точки присоединения, г. Первоуральск, п. Билимбай, ул. Лермонтова, 2» (договор на ТП № 1564-2024-31-ЛК от 06.05.2024 г., заявитель ООО "Алапаевское Предприятие Железнодорожного Транспорта", п. 15765)</p> <p>Публичный сервитут испрашивается для размещения линейного объекта электросетевого хозяйства, входящего в перечень объектов, утвержденный постановлением Правительства РФ от 12.11.2020 № 1816, для строительства которых не требуется подготовка документации по планировке территории и получения разрешения на строительство (ВЛ напряжением до 35 кВ включительно)</p> |
| 5 | Испрашиваемый срок публичного сервитута: 10 лет |
| 6 | <p>Срок, в течение которого в соответствии с расчетом заявителя использование земельного участка (его части) и (или) расположенного на нем объекта недвижимости в соответствии с их разрешенным использованием будет в соответствии с подпунктом 4 пункта 1 статьи 39.41 Земельного кодекса Российской Федерации невозможно или существенно затруднено (при возникновении таких обстоятельств): 3 месяцев.</p> |
| 7 | <p>Обоснование необходимости установления публичного сервитута:</p> <p>1. Согласно пункту 1 статьи 39.37 Земельного кодекса Российской Федерации публичный сервитут устанавливается в целях размещения объектов электросетевого хозяйства, их неотъемлемых технологических частей, если указанные объекты являются объектами федерального, регионального или местного значения, либо необходимы для подключения (технологического присоединения) к сетям инженерно-технического обеспечения.</p> <p>2. В соответствии с законодательством о градостроительной деятельности (Генеральный план Первоуральского городского округа, утвержденный решением Думы Первоуральского городского округа от 25.09.2008 № 485, Правила землепользования и застройки на территории Первоуральского городского округа, утвержденные решением Думы Первоуральского городского округа от 26.08.2010 № 241) объект: «Реконструкция ВЛ-6 кВ ф. "Галкинский карьер-1" (инв. № ОК-0069665) (от ПС-35/6 кВ БКУ). Реконструкция ТП-17 (инв. № 0029420). Реконструкция ВЛ-0,4 кВ ф. 4 (инв. № 0029408) (от ТП-17). Реконструкция ВЛ-0,4 кВ ф. 6 (инв. № 0048337) (от ТП-17). Строительство ЛЭП-0,4 кВ от РУ-0,4 кВ ТП-17 до точки присоединения, г. Первоуральск, п. Билимбай, ул. Лермонтова, 2» (договор на ТП № 1564-2024-31-ЛК от 06.05.2024 г., заявитель ООО "Алапаевское Предприятие Железнодорожного Транспорта", п. 15765) не подлежит отображению в документах территориального планирования.</p> <p>3. В соответствии с Постановлением Правительства РФ от 12.11.2020 № 1816 не требуется разработка документации по планировке территории.</p> <p>4. Публичный сервитут необходим для размещения объекта электросетевого хозяйства: «Реконструкция ВЛ-6 кВ ф. "Галкинский карьер-1" (инв. № ОК-0069665)</p> |

(от ПС-35/6 кВ БКУ). Реконструкция ТП-17 (инв. № 0029420). Реконструкция ВЛ-0,4 кВ ф. 4 (инв. № 0029408) (от ТП-17). Реконструкция ВЛ-0,4 кВ ф. 6 (инв. № 0048337) (от ТП-17). Строительство ЛЭП-0,4 кВ от РУ-0,4 кВ ТП-17 до точки присоединения, г. Первоуральск, п. Билимбай, ул. Лермонтова, 2» (договор на ТП № 1564-2024-31-ЛК от 06.05.2024 г., заявитель ООО "Алапаевское Предприятие Железнодорожного Транспорта", п. 15765), в целях осуществления технологического присоединения энергопринимающих устройств заявителей:

Общество с ограниченной ответственностью «Алапаевское Предприятие Железнодорожного Транспорта»: нежилое здание по адресу: Свердловская обл., г. Первоуральск, п. Билимбай, ул. Лермонтова, дом 2. Кадастровый номер: 66:58:0000000:8839.

- договор на технологическое присоединение: от 06.05.2024г. № 1564-2024-31-ЛК;
- стороны договора: Акционерное общество «Облкоммунэнерго» и Общество с ограниченной ответственностью «Алапаевское Предприятие Железнодорожного Транспорта»;
- срок выполнения мероприятий по технологическому присоединению составляет 6 месяцев со дня заключения договора.

Котельникова Татьяна Алексеевна: здание магазина по адресу: Свердловская обл., г. Первоуральск, п. Билимбай, ул. Олега Кошевого, строение 1б. Кадастровый номер земельного участка 66:58:1301009:989.

- договор на технологическое присоединение: от 13.08.2024г. № 3311-2024-31-ЛК;
- стороны договора: Акционерное общество «Облкоммунэнерго» и Котельникова Татьяна Алексеевна;
- срок выполнения мероприятий по технологическому присоединению составляет 12 месяцев со дня заключения договора.

Разделом X Правил технологического присоединения энергопринимающих устройств потребителей электрической энергии, объектов по производству электрической энергии, а также объектов электросетевого хозяйства, принадлежащих сетевым организациям и иным лицам, к электрическим сетям, утвержденных постановлением Правительства Российской Федерации от 27.12.2004 г. № 861 (далее - Правила) предусмотрен специальный порядок согласования условий договора, который заключается в направлении сетевой организацией в адрес заявителя проекта договора по типовой форме, определенной Правительством Российской Федерации.

На основании пунктов 105, 106 Правил процедура заключения договора технологического присоединения для категории заявителей, указанных в пунктах 12(1), 13(2)-13(5) и 14 Правил осуществляется путем размещения сетевой организацией в личном кабинете заявителя: условий типового договора, счета на оплату, подписанных со стороны сетевой организации технических условий и инструкции для заявителя. **Заявитель обязан оплатить такой счет в порядке, предусмотренном Правилами в течение 5 рабочих дней со дня выставления счета на оплату сетевой организацией.** В случае неоплаты заявителем счета в установленный срок его заявка признается аннулированной (Приложение №5). **Договор считается заключенным со дня оплаты заявителем счета на оплату технологического присоединения по договору, согласно п.7 пп. 21 договора.**

5. По договорам на технологическое присоединение №№ 1564-2024-31-ЛК, 3311-2024-31-ЛК, АО «Облкоммунэнерго» принимает на себя обязательства по осуществлению технологического присоединения энергопринимающих устройств

заявителей, в том числе по обеспечению готовности объектов электросетевого хозяйства (включая их проектирование, строительство, реконструкцию) к присоединению энергопринимающих устройств.

Согласно вышеуказанным договорам об осуществлении технологического присоединения к электрическим сетям, необходимо выполнить следующие мероприятия:

Реконструкция ВЛ-6 кВ ф. «Галкинский карьер-1» (инв. № ОК-0069665) (от ПС-35/6 кВ БКУ).

Реконструкция ТП-17 (инв. № 0029420).

Реконструкция ВЛ-0,4 кВ ф. 4 (инв. № 0029408) (от ТП-17).

Реконструкция ВЛ-0,4 кВ ф. 6 (инв. № 0048337) (от ТП-17).

Строительство ЛЭП- 0,4 кВ от РУ-0,4 кВ ТП-17 до точки присоединения.

Действие градостроительных регламентов не распространяется на земельные участки, предназначенные для размещения линейных объектов и (или) занятые линейными объектами (статья 36 Градостроительного Кодекса РФ), предельные (максимальные и минимальные) размеры участков не устанавливаются. Размеры земельных участков под строительство линейных объектов определяются в соответствии с утвержденными нормами, либо в соответствии с утвержденной проектной документацией.

Ширина полосы отвода определена проектной документацией в зависимости от технологии производства работ, рельефа местности в целях нанесения минимального ущерба и снижения затрат, связанных с ограниченным использованием земельным участком и является минимальной – 2 м в каждую сторону от проектируемой оси линии электропередачи в соответствии с п. 2.8 Ведомственных строительных норм № 14278тм-т1 «Нормы отвода земель для электрических сетей напряжением 0,38-750 кВ» и не превышающих размеров соответствующих охранных зон (ширина составляет 4 м). В соответствии с Постановлением Правительства РФ от 24 февраля 2009 г. N 160 «О порядке установления охранных зон объектов электросетевого хозяйства и особых условий использования земельных участков, расположенных в границах таких зон», что соответствует пункту 6 статьи 39.41 Земельного Кодекса.

Трасса проектируемой КТПнов. и ВЛ определена с учетом требований правил эксплуатации электроустановок (ПУЭ 7-е издание). При выборе трассы проектируемой КТПнов. и ВЛ учитывались следующие факторы:

1. Необходимость обеспечения круглогодичного подъезда к КТПнов. и ВЛ;
2. Для прохождения КТПнов. и ВЛ по насаждениям должны быть прорублены просеки;
3. Обеспечение минимальной протяженности трассы;
4. Минимальное количество углов поворота трассы;
5. Возможность размещения в коридоре существующих коммуникаций.

Для наименьшего обременения прав правообладателей земельных участков в районе предполагаемого размещения проектируемой КТПнов. и ВЛ, приоритетным при выборе трассы, является размещения КТПнов. и ВЛ на земельных участках общего пользования или в границах земель общего пользования, на землях и (или) земельном участках, предоставленных гражданам или юридическим лицам.

Основным критерием выбора оптимального из рассматриваемых вариантов являлись:

- наименьшая общая протяженность трассы КТПнов. и ВЛ;
- наименьшая протяженность трассы КТПнов. и ВЛ в границах земельных участков, находящихся в собственности или пользовании (аренде) юридических и

физических лиц;

- наименьшее количество пересекаемых земельных участков, находящихся в собственности или пользовании (аренде) юридических и физических лиц;
- прохождение трассы в коридоре существующих коммуникаций;
- прохождение ЛЭП вблизи дорог, обеспечивающих круглогодичный доступ к ЛЭП для ее последующей эксплуатации;
- количество углов поворот трассы ЛЭП;
- размещение в границах земель (земельных участков) общего пользования.

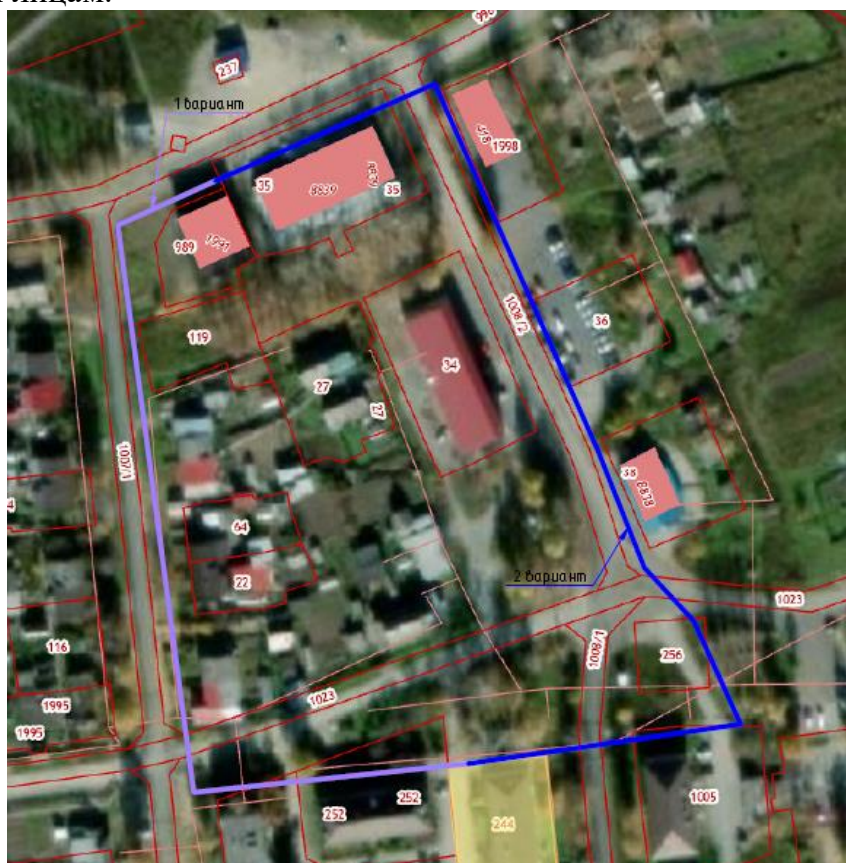
Строительство линейного объекта запроектировано отпайкой от сущ. опоры №6 (сущ.) ВЛ-6 кВ «Галкинский карьер-1» в границах кадастрового квартала 66:58:1301009, с установкой КТПнов. на з.у. с к.н. 66:58:1301009:252, 66:58:1301009:248, с дальнейшим строительством ВЛ с пересечением з.у. с к.н. 66:58:1301009:1007, и 66:58:1301009:1023 до точки присоединения заявителей.

Проектом предусматривается замена ТП-17 на КТПнов. в соответствии с заявленной нагрузкой и категорией заявителя на земельном участке с кадастровым номером 66:58:1301009:252. После установки КТПнов. осуществляется перезавод всех существующих нагрузок.

Далее строительство воздушной линии выполняется от КТПнов. на север до точки присоединения заявителей. Трасса пересекает з.у. с к.н. 66:58:1301009:1007, и 66:58:1301009:1023 (проходит проводом, без установки опор), и в границах кадастрового квартала 66:58:1301009 с последующим установкой опор.

Первый вариант прохождения трассы является оптимальным по строительству линейного объекта, с более простыми условиями прохождения, что в дальнейшем позволит снизить время строительства и удешевить стоимость реализации.

Второй вариант прохождения ЛЭП увеличит протяженность, а вследствие экономически невыгодны, также занимают большую площадь земельных участков, не относящихся к земельным участкам общего пользования и находящихся не в государственной или муниципальной собственности, представленных гражданам и юридическим лицам.



| | | | |
|----|---|--------------------|--|
| | <p><u>Расчеты и выводы:</u></p> <p>Трасса КТПнов. и ВЛ принята с учетом обеспечения безопасной эксплуатации инженерного сооружения, населения, существующих зданий, сооружений, с учетом п. 8 ст. 23 ЗК РФ.</p> <p>В границах данного варианта выполнены инженерные изыскания, получены необходимые согласования для строительства линейного объекта.</p> <p>Выбранный вариант размещения КТПнов. и ВЛ обеспечивает выполнение требований ПУЭ (7-е издание). Соблюдения требований ПУЭ (7-е издание) при выборе трассы КТПнов. и ВЛ обеспечивает ее и последующую безопасную эксплуатацию.</p> <p>Порядок установления зон с особыми условиями использования территории и содержание ограничений прав на земельные участки в границах таких зон осуществляется в соответствии с постановлением Правительства Российской Федерации от 24.02.2009 № 160 «О порядке установления охранных зон объектов электросетевого хозяйства и особых условия использования земельных участков, расположенных в границах таких зон».</p> | | |
| 8 | <p>Сведения о правообладателе инженерного сооружения, которое переносится в связи с изъятием земельного участка для государственных или муниципальных нужд в случае, если заявитель не является собственником указанного инженерного сооружения (в данном случае указываются сведения в объеме, предусмотренном пунктом 2 настоящей Формы) (заполняется в случае, если ходатайство об установлении публичного сервитута подается с целью установления сервитута в целях реконструкции инженерного сооружения, которое переносится в связи с изъятием такого земельного участка для государственных или муниципальных нужд)</p> <p><i>ходатайство об установлении публичного сервитута подается под размещение линейного объекта, без изъятия земельного участка</i></p> | | |
| 9 | Кадастровый номер земельного участка, в отношении которого испрашивается публичный сервитут и границы которого внесены в Единый государственный реестр недвижимости | 66:58:1301009:1007 | Свердловская область, г. Первоуральск, п. Билимбай, ул. Олега Кошевого |
| | | 66:58:1301009:1023 | Свердловская область, г. Первоуральск, п. Билимбай, пер. Второй |
| | | 66:58:1301009:248 | Свердловская область, г. Первоуральск, п. Билимбай, ул. Олега Кошевого, д. 7 |
| | | 66:58:1301009:252 | Свердловская обл., г. Первоуральск, п. Билимбай, пер. Второй, дом |
| | | 66:58:1301009 | Свердловская обл., г. Первоуральск, п. Билимбай |
| 10 | <p>Право, на котором инженерное сооружение принадлежит заявителю (если подано ходатайство об установлении публичного сервитута для реконструкции, капитального ремонта или эксплуатации указанного инженерного сооружения, реконструкции или капитального ремонта участка (части) инженерного сооружения, являющегося линейным объектом) (предоставление правоустанавливающих документов на линейный объект не требуется в случае, если ходатайство об установлении публичного сервитута подано в соответствии со статьей 3.9 Федерального закона от 25 октября 2001 г. N 137-ФЗ "О введении в действие Земельного кодекса Российской Федерации).</p> | | |
| 11 | Сведения о способах представления результатов рассмотрения ходатайства: | | |

| | | |
|----|---|--|
| | в виде электронного документа, который направляется уполномоченным органом заявителю посредством электронной почты | <u> да </u> (да/нет) |
| | в виде бумажного документа, который заявитель получает непосредственно при личном обращении или посредством почтового отправления | <u> да </u> (да/нет) |
| 12 | <p>Документы, прилагаемые к ходатайству:</p> <ol style="list-style-type: none"> 1. Графическое описание местоположения границ публичного сервитута (сведения о границах публичного сервитута, включая графическое описание местоположения границ публичного сервитута и перечень координат pdf; 2. Договор об осуществлении технологического присоединения к электрическим сетям и технические условия (комплект документов); 3. План трассы; 4. Таблица площадей в формате excel; 5. Приложение №17 к Правилам №861; 6. Копия доверенности представителя заявителя; 7. График выполнения работ. | |
| 13 | Подтверждаю согласие на обработку персональных данных (сбор, систематизацию, накопление, хранение, уточнение (обновление, изменение), использование, распространение (в том числе передачу), обезличивание, блокирование, уничтожение персональных данных, а также иных действий, необходимых для обработки персональных данных в соответствии с законодательством Российской Федерации), в том числе в автоматизированном режиме | |
| 14 | Подтверждаю, что сведения, указанные в настоящем ходатайстве, на дату представления ходатайства достоверны; документы (копии документов) и содержащиеся в них сведения соответствуют требованиям, установленным статьей 39.41 Земельного кодекса Российской Федерации | |
| 15 | Подпись: | Дата: |
| |  (подпись) | <u>Ю.А. Ефанова</u> (инициалы, фамилия) |
| | | «12» мая 2025 г. |

Исп.: Трифонова Татьяна Павловна
 Тел.: 8 (343)286-05-81 доб.1378
 E-mail: TTrifonova@okenergo.su

ГРАФИЧЕСКОЕ ОПИСАНИЕ
местоположения границ населенных пунктов, территориальных
зон, особо охраняемых природных территорий, зон с особыми
условиями использования территории

(наименование объекта, местоположение границ которого описано (далее - объект))

Раздел 1

| Сведения об объекте | | |
|----------------------------|---|---|
| № п/п | Характеристики объекта | Описание характеристик |
| 1 | 2 | 3 |
| 1 | Местоположение объекта | 623100, Свердловская область, Первоуральск город. |
| 2 | Площадь объекта ± величина погрешности определения площади ($P \pm \Delta P$) | 1 449 ± 16 м² |
| 3 | Иные характеристики объекта | <p>Вид объекта реестра границ: Граница публичного сервитута</p> <p>Кадастровый номер квартала: 66:58:1301009</p> <p>Вид или наименование публичного сервитута по документу: Публичный сервитут для размещения объекта: "Реконструкция ВЛ-6 кВ ф. "Галкинский карьер-1" (инв. № ОК-0069665) (от ПС-35/6 кВ БКУ). Реконструкция ТП-17 (инв. № 0029420). Реконструкция ВЛ-0,4 кВ ф. 4 (инв. № 0029408) (от ТП-17). Реконструкция ВЛ-0,4 кВ ф. 6 (инв. № 0048337) (от ТП-17). Строительство ЛЭП-0,4 кВ от РУ-0,4 кВ ТП-17 до точки присоединения, г. Первоуральск, п. Билимбай, ул. Лермонтова, 2"</p> <p>Орган, принявший решение об установлении публичного сервитута: Администрация Первоуральского муниципального округа Свердловской области</p> <p>Источники официального опубликования: www.prvadm.ru</p> <p>Земельные участки, в отношении которых испрашивается публичный сервитут: 66:58:1301009:1007, 66:58:1301009:1023, 66:58:1301009:248, 66:58:1301009:252</p> <p>Цель установления публичного сервитута: Размещение объектов электросетевого хозяйства, тепловых сетей, водопроводных сетей, сетей водоотведения, линий и сооружений связи, линейных объектов системы газоснабжения, нефтепроводов и нефтепродуктопроводов, их неотъемлемых технологических частей, если указанные объекты являются объектами федерального, регионального или местного значения, либо необходимы для организации электро-, газо-, тепло-, водоснабжения населения и водоотведения, подключения (технологического присоединения) к сетям инженерно-технического обеспечения, либо переносятся в связи с изъятием земельных участков, на которых они ранее располагались, для государственных или муниципальных нужд (далее также - инженерные сооружения)</p> <p>Срок публичного сервитута: продолжительность: 10 лет</p> <p>Обладатель публичного сервитута: Юридическое лицо, зарегистрированное в Российской Федерации Акционерное общество «Облкоммунэнерго» (ИНН: 6671028735, ОГРН: 1156658098266, адрес эл. почты: secretar@okenergo.su, почтовый адрес: 620063, г. Екатеринбург, ул. Чапаева, д. 14/10).</p> |

Раздел 2

Сведения о местоположении границ объекта

1. Система координат МСК-66 зона 1

2. Сведения о характерных точках границ объекта

| Обозначение характерных точек границ | Координаты, м | | Метод определения координат характерной точки | Средняя квадратическая погрешность положения характерной точки (Mt), м | Описание обозначения точки на местности (при наличии) |
|---|---------------|--------------|---|---|--|
| | X | Y | | | |
| 1 | 2 | 3 | 4 | 5 | 6 |
| 1 | 402 644,94 | 1 484 405,52 | Метод спутниковых геодезических измерений (определений) | 0,10 | — |
| 2 | 402 633,60 | 1 484 375,89 | Метод спутниковых геодезических измерений (определений) | 0,10 | — |
| 3 | 402 583,80 | 1 484 380,96 | Метод спутниковых геодезических измерений (определений) | 0,10 | — |
| 4 | 402 518,26 | 1 484 387,34 | Метод спутниковых геодезических измерений (определений) | 0,10 | — |
| 5 | 402 503,29 | 1 484 388,81 | Метод спутниковых геодезических измерений (определений) | 0,10 | — |
| 6 | 402 486,00 | 1 484 391,75 | Метод спутниковых геодезических измерений (определений) | 0,10 | — |
| 7 | 402 470,14 | 1 484 396,27 | Метод спутниковых геодезических измерений (определений) | 0,10 | — |
| 8 | 402 475,43 | 1 484 426,08 | Метод спутниковых геодезических измерений (определений) | 0,10 | — |
| 9 | 402 469,71 | 1 484 427,18 | Метод спутниковых геодезических измерений (определений) | 0,10 | — |
| 10 | 402 471,61 | 1 484 437,00 | Метод спутниковых геодезических измерений (определений) | 0,10 | — |
| 11 | 402 473,90 | 1 484 436,56 | Метод спутниковых геодезических измерений (определений) | 0,10 | — |
| 12 | 402 475,86 | 1 484 450,61 | Метод спутниковых геодезических измерений (определений) | 0,10 | — |
| 13 | 402 477,83 | 1 484 489,15 | Метод спутниковых геодезических измерений (определений) | 0,10 | — |
| 14 | 402 482,88 | 1 484 488,90 | Метод спутниковых геодезических измерений (определений) | 0,10 | — |
| 15 | 402 480,86 | 1 484 450,34 | Метод спутниковых геодезических измерений (определений) | 0,10 | — |
| 16 | 402 478,75 | 1 484 435,62 | Метод спутниковых геодезических измерений (определений) | 0,10 | — |
| 17 | 402 480,44 | 1 484 435,29 | Метод спутниковых геодезических измерений (определений) | 0,10 | — |

Раздел 2

| Сведения о местоположении границ объекта | | | | | |
|--|------------|--------------|---|----------|----------|
| 1 | 2 | 3 | 4 | 5 | 6 |
| 18 | 402 479,41 | 1 484 429,92 | Метод спутниковых геодезических измерений (определений) | 0,10 | — |
| 19 | 402 480,93 | 1 484 428,50 | Метод спутниковых геодезических измерений (определений) | 0,10 | — |
| 20 | 402 475,86 | 1 484 399,84 | Метод спутниковых геодезических измерений (определений) | 0,10 | — |
| 21 | 402 487,10 | 1 484 396,64 | Метод спутниковых геодезических измерений (определений) | 0,10 | — |
| 22 | 402 504,64 | 1 484 393,65 | Метод спутниковых геодезических измерений (определений) | 0,10 | — |
| 23 | 402 584,32 | 1 484 385,93 | Метод спутниковых геодезических измерений (определений) | 0,10 | — |
| 24 | 402 594,46 | 1 484 384,88 | Метод спутниковых геодезических измерений (определений) | 0,10 | — |
| 25 | 402 601,81 | 1 484 383,36 | Метод спутниковых геодезических измерений (определений) | 0,10 | — |
| 26 | 402 602,03 | 1 484 384,10 | Метод спутниковых геодезических измерений (определений) | 0,10 | — |
| 27 | 402 630,27 | 1 484 381,18 | Метод спутниковых геодезических измерений (определений) | 0,10 | — |
| 28 | 402 640,40 | 1 484 407,62 | Метод спутниковых геодезических измерений (определений) | 0,10 | — |
| 1 | 402 644,94 | 1 484 405,52 | Метод спутниковых геодезических измерений (определений) | 0,10 | — |
| 3. Сведения о характерных точках части (частей) границы объекта | | | | | |
| 1 | 2 | 3 | 4 | 5 | 6 |
| — | — | — | — | — | — |

Раздел 3

Сведения о местоположении измененных (уточненных) границ объекта

1. Система координат МСК-66 зона 1

2. Сведения о характерных точках границ объекта

| Обозначение характерных точек границы | Существующие координаты, м | | Измененные (уточненные) координаты, м | | Метод определения координат характерной точки | Средняя квадратическая погрешность положения характерной точки (Mt), м | Описание обозначения точки на местности (при наличии) |
|---|-------------------------------|---|---|---|---|---|--|
| | X | Y | X | Y | | | |
| 1 | 2 | 3 | 4 | 5 | 6 | 7 | 8 |
| — | — | — | — | — | — | — | — |
| 3. Сведения о характерных точках части (частей) границы объекта | | | | | | | |
| 1 | 2 | 3 | 4 | 5 | 6 | 7 | 8 |
| — | — | — | — | — | — | — | — |




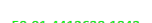



Раздел 4

План границ объекта



Масштаб 1:1 000

Условные обозначения:

-  7 - характерная точка публичного сервитута
-  - обозначение границы публичного сервитута
-  - Существующая часть границы, имеющиеся в ГКН
-  - обозначение земельного участка включенного в ЕГРН
-  - граница кадастрового квартала
-  - обозначение кадастрового квартала
-  - местоположение инженерного сооружения