

Приложение
УТВЕРЖДЕНА
постановлением Администрации
муниципального округа Первоуральск
от 01.10.2025 № 2550

Схема расположения границ публичного сервитута

Раздел 1

Сведения об объекте		
N п/п	Характеристики объекта	Описание характеристик
1	2	3
1	Местоположение объекта	Свердловская область, Первоуральск г, Старые Решёты д
2	Площадь объекта \pm величина погрешности определения площади ($P \pm \Delta P$), м ²	63 \pm 7
3	Иные характеристики объекта	<p>1. Зона публичного сервитута "Газопровод высокого и низкого давления с установкой ПРГ для газоснабжения д. Старые Решеты Первоуральского ГО с закольцеванием с действующими газопроводами низкого давления"</p> <p>2. Иные идентифицирующие сведения: Права и обязанности обладателя публичного сервитута установлены ст. 39.50 Глава V.7. "Установление публичного сервитута в отдельных целях" Земельного кодекса Российской Федерации от 25 октября 2001 г. N 136-ФЗ. Обладатель публичного сервитута вправе в установленных границах публичного сервитута осуществлять в соответствии с требованиями законодательства Российской Федерации деятельность, для обеспечения которой установлен публичный сервитут, в том числе: 1) осуществлять доступ на земельный участок по графику, установленному соглашением об осуществлении публичного сервитута, и при условии заблаговременного уведомления об этом правообладателя земельного участка, а в случаях необходимости предотвращения аварии или устранения ее последствий незамедлительно; 2) осуществлять строительство, реконструкцию, ремонт и эксплуатацию инженерных сооружений, а также создание временных или вспомогательных сооружений, необходимых для таких строительства, реконструкции, ремонта; 3) осуществлять доставку, складирование и вывоз строительных материалов, размещение временных или вспомогательных сооружений, провоз и размещение строительной техники, которые необходимы для строительства, реконструкции, ремонта объектов в случае установления публичного сервитута, в целях, предусмотренных подпунктами 1 - 4 статьи 39.37 настоящего Кодекса; 4) осуществлять консервацию и снос сооружений, принадлежащих обладателю публичного сервитута; 5) выполнять иные работы, необходимые в целях установленного публичного сервитута. Обладатель публичного сервитута вправе требовать от правообладателя земельного участка или иных лиц соблюдения ограничений, установленных публичным сервитутом, и режима зоны с</p>

Сведения об объекте		
№ п/п	Характеристики объекта	Описание характеристик
		<p>особыми условиями использования территории, устанавливаемой в связи с осуществлением деятельности, в целях обеспечения которой установлен публичный сервитут. Владелец публичного сервитута обязан привести земельный участок в состояние, пригодное для его использования в соответствии с разрешенным использованием, в срок не позднее чем три месяца после завершения строительства, капитального или текущего ремонта, реконструкции, эксплуатации, консервации, сноса инженерного сооружения, для размещения которого был установлен публичный сервитут, или в случаях установления публичного сервитута в целях, предусмотренных подпунктами 2, 5 статьи 39.37 настоящего Кодекса, после завершения на земельном участке деятельности, для обеспечения которой установлен публичный сервитут.</p> <p>3. Цель установления публичного сервитута: Размещение объектов электросетевого хозяйства, тепловых сетей, водопроводных сетей, сетей водоотведения, линий и сооружений связи, линейных объектов системы газоснабжения, нефтепроводов и нефтепродуктопроводов, их неотъемлемых технологических частей, если указанные объекты являются объектами федерального, регионального или местного значения, либо необходимы для организации электро-, газо-, тепло-, водоснабжения населения и водоотведения, подключения (технологического присоединения) к сетям инженерно-технического обеспечения, либо переносятся в связи с изъятием земельных участков, на которых они ранее располагались, для государственных или муниципальных нужд (далее также - инженерные сооружения)</p> <p>4. Срок публичного сервитута: Продолжительность: 10 лет</p>

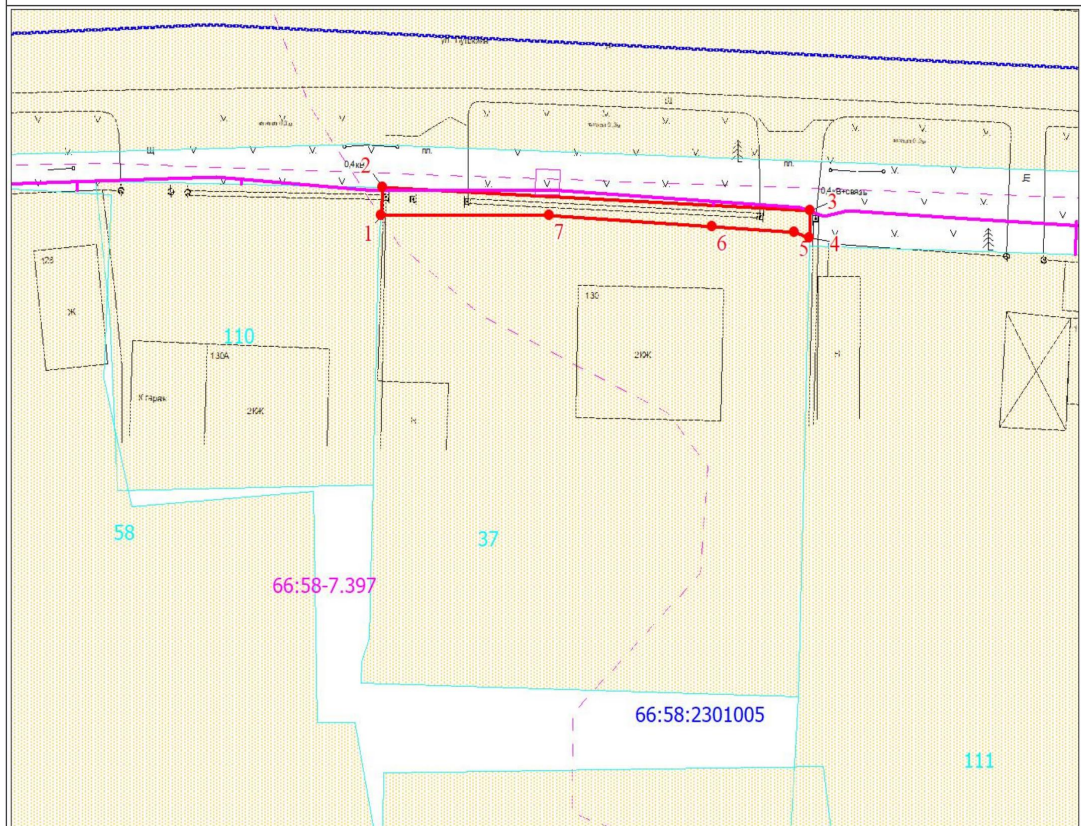
Раздел 2

Сведения о местоположении границ объекта					
1. Система координат МСК-66, зона I					
2. Сведения о характерных точках границ объекта					
Обозначение характерных точек границ	Координаты, м		Метод определения координат характерной точки	Средняя квадратическая погрешность положения характерной точки (Mt), м	Описание обозначения точки на местности (при наличии)
	X	Y			
1	2	3	4	5	6
1	392044.29	1512817.13	Картометрический метод	0.25	-
2	392046.54	1512817.28	Картометрический метод	0.25	-
3	392044.69	1512853.30	Картометрический метод	0.25	-
4	392042.53	1512853.25	Картометрический метод	0.25	-
5	392042.99	1512852.00	Картометрический метод	0.25	-

Сведения о местоположении границ объекта					
1. Система координат МСК-66, зона 1					
2. Сведения о характерных точках границ объекта					
Обозначение характерных точек границ	Координаты, м		Метод определения координат характерной точки	Средняя квадратическая погрешность положения характерной точки (Mt), м	Описание обозначения точки на местности (при наличии)
	X	Y			
6	392043.43	1512845.08	Картометрический метод	0.25	-
7	392044.33	1512831.31	Картометрический метод	0.25	-
1	392044.29	1512817.13	Картометрический метод	0.25	-
3. Сведения о характерных точках части (частей) границы объекта					
Обозначение характерных точек части границы	Координаты, м		Метод определения координат характерной точки	Средняя квадратическая погрешность положения характерной точки (Mt), м	Описание обозначения точки на местности (при наличии)
	X	Y			
1	2	3	4	5	6
-	-	-	-	-	-

Раздел 4

План границ объекта



Масштаб 1:500

Используемые условные знаки и обозначения:

	Надписи номеров поворотных точек
	границы предполагаемого к использованию земельного участка
	Существующая часть границы, имеющиеся в ЕГРН сведения о которой достаточны для определения ее местоположения
	Надписи кадастрового номера земельного участка
	Граница кадастрового квартала
	Граница ЗОУИТ
	Объект капитального строительства
	Обозначение кадастрового квартала
	поворотная точка
	проектируемый газопровод